



# **S1 PRO + VEČNAMENSKI BREZŽIČNI ZVOČNIK**

**Navodilo za uporabo**

---

# VSEBINA

---

## VSEBINA PAKIRANJA

Vsebina.....	6
--------------	---

## BOSE MUSIC APLIKACIJA

Naložite Bose Music aplikacijo.....	7
Dodajte sistem obstoječemu računu.....	7

## KONTROLNI IN PRIKLJUČNI PANEL

Pregled panelov.....	8
----------------------	---

## NAPAJANJE

Priključite sistem v omrežje.....	9
Vklop/izklop sistema.....	9
Časovnik za samodejni izklop sistema.....	10
Izklop samodejnega časovnika.....	10

## POVEZOVANJE VIROV

Povežite vira na kanal 1 in 2.....	11
Povežite vir na kanal 3.....	12
Povežite <i>Bluetooth</i> napravo.....	12
Povežite vir z TS/TSR linijskim vhodom.....	13
Povežite vir z AUX vhodom.....	13

## NASTAVITEV ZVOKA PO KANALIH

Nastavite glasnost, visoke in nizke tone za posamezen kanal.....	14
Nastavitev glasnosti.....	14
Nastavitev visokih tonov.....	15
Nastavitev nizkih tonov.....	15
Nastavitev reverb efekta (samo kanal 1 in 2).....	16

## NASTAVITEV ZVOKA PO KANALIH

Dostop do nastavitev sistema in kanalov.....	17
Nastavitev ToneMatch prednastavitev.....	18
Izbiranje ToneMatch prednastavitev (samo kanal 1 in 2) .....	18
Prilagajanje ToneMatch prednastavitev z aplikacijo Bose Music.....	19
Brisanje prilagojenih ToneMatch nastavitev .....	19
Nastavitev vhodne funkcije kanala.....	20
Nastavitev brezžičnih povezav .....	20
Nastavitev ekspanderja za posamezen kanal.....	20
Nastavitev načina Live Stream.....	21
O načinu Live Stream .....	21
Vklop/Izklop Live Stream funkcije.....	21
Povezava zvočnika z računalnikom.....	23
Prilagoditev glasnosti monitorja v Live Stream načinu.....	24
Nastavitev ekvalizacije aktivnega bas modula.....	25
Vklop/izklop funkcije SUB EQ.....	25

## EKSKLUZIVNE LASTNOSTI BOSE MUSIC APLIKACIJE

Mute in Reverb efekti za posamezne kanale.....	27
Shranite posebne scene.....	27
Vklop/Izklop dvojnega brezžičnega pretakanja.....	27
Prilagajanje ToneMatch prednastavitev.....	27

## UPRAVLJANJE BREZŽIČNIH ODDAJNIKOV

Kompatibilni brezžični oddajniki.....	28
Povežite brezžični oddajnik s kanalom 1 ali 2.....	28
Priključite povezan brezžični oddajnik z avdio virom.....	29
Vklop/Izklop brezžičnega oddajnika.....	30
Časovnik za samodejni izklop .....	30
Začasno utišanje zvoka brezžičnega oddajnika.....	30
Preklop med mikrofonskim in linijskim vhodom.....	31
Priključitev efektov na kanal, če uporabljate brezžični oddajnik.....	31
Vklop/Izklop nastavitve vhodnega kanala.....	32
Vklop/Izklop nastavitve brezžičnega oddajnika.....	33

## ZVOČNIŠKO STOJALO

Namestite zvočnik na stojalo.....	34
-----------------------------------	----

## POSTAVITVE ZVOČNIKA

Konfiguracija sistema.....	35
Dvignjena površina.....	35
Nagnjen nazaj.....	35
Monitor.....	35
Postavitev na stojalu .....	35

## KOMBINACIJE UPORABE ZVOČNIKA

Glasbenik z mobilno napravo.....	36
Glasbenik z mobilno napravo in brezžičnim oddajnikom.....	36
Multi inštrumentalist.....	37
Glasbenik z efekt-mešalko.....	37
Glasbenik z brezžičnim oddajnikom, pedalom za efekte in vokalnim procesorjem.....	38
Kitarist z brezžičnim oddajnikom in Amp modeler pedalom.....	39
Splošna uporaba zvočnika.....	40
Stereo.....	40
Dual mono/daisy-chain.....	42
DJ z Bose Sub1 ali Sub2 aktivnim bas modulom.....	43
Dualno brezžično pretakanje z Bose Music aplikacijo.....	44
Snemanje ali pretakanje nastopa v živo preko računalnika.....	44

## BATERIJA

Polnjenje baterije zvočnika .....	45
Čas polnjenja.....	45
Kontrola napolnjenosti baterije.....	45
Polnjenje brezžičnega oddajnika.....	46
Polnjenje v polnilnih vtičnicah.....	46
Polnjenje z napajalnikom ali preko računalnika.....	46
Čas polnjenja.....	47
Kontrola napolnjenosti baterije brezžičnega oddajnika.....	47
Polnjenje mobilne naprave na USB polnilni vtičnici.....	47

## STATUS ZVOČNIKA

Kontrolne lučke signala/klipinga.....	48
Kontrolna lučka napajanja.....	49
<i>Bluetooth</i> kontrolna lučka.....	49
Pomen prikazov na zaslonu.....	50
Kako prebirati zaslon kanala .....	50
Ikone statusa.....	50
Ikone statusa baterije.....	51

## STATUS BREZŽIČNEGA ODDAJNIKA

Kontrolna lučka napajanja.....	53
Kontrolna lučka povezave.....	54

## BLUETOOTH POVEZAVE

Povežite vašo mobilno napravo.....	55
Prekinite povezavo z vašo mobilno napravo.....	55
Ponovno povežite vašo mobilno napravo.....	55
Izbrišite seznam povezanih naprav.....	55

## NEGA IN VZDRŽEVANJE

Menjava baterije zvočnika.....	56
Posodabljanje zvočnika.....	58
Posodabljanje brezžičnega oddajnika.....	58
Čiščenje zvočnika.....	58
Transport in hramba zvočnika .....	58
Nadomestni deli in pribor.....	59
Omejena garancija.....	59

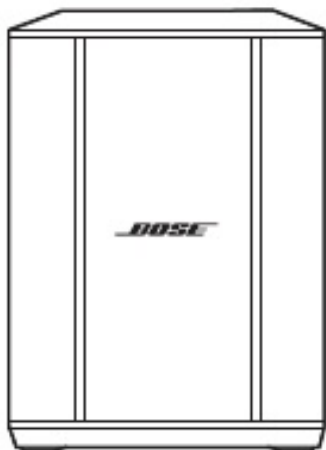
## ODPRAVLJANJE TEŽAV

Poskusite najprej tole.....	60
Druge rešitve.....	60
Zvočnik.....	60
Brezžični oddajnik.....	64
Omogočanje/onemogočanje nastavitev ekspanderja.....	66
Ponastavitev/Resetiranje zvočnika.....	68
Ponastavitev/Resetiranje brezžičnega oddajnika.....	68

## VSEBINA PAKIRANJA

### VSEBINA

Preverite, da pakiranje vsebuje naslednje komponente:



Bose S1 Pro+ brezžični  
zvočnik z baterijo



Napajalni kabel

**OPOMBA:** Če je izdelek ali katerikoli del poškodovan, ga ne uporabite. Obvestite najbližjega pooblaščenega Bose prodajalca ali pooblaščenega servis.

Obiščite: [support.Bose.com/S1ProPlus](https://support.Bose.com/S1ProPlus)

---

## VSEBINA PAKIRANJA

---

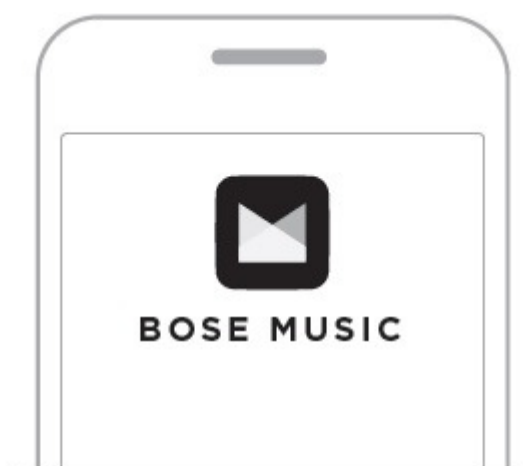
Bose Music aplikacija vam omogoča nastavitve in upravljanje sistema s pomočjo katerekoli mobilne naprave kot sta na primer pametni telefon ali tablica.

S pomočjo aplikacije lahko sistem upravljate na daljavo, upravljate nastavitve sistema in dostopate do ekskluzivnih funkcij kot so npr. ToneMatch personalizirane prednastavitve, utišanje kanala in reverba, shranjene scene in dualno brezžično pretakanje (glejte stran 17).

Če imate že odprt Bose Music račun za katerikoli drug Bose izdelek si oglejte poglavje "Dodajte sistem obstoječemu računu".

### NALOŽITE BOSE MUSIC APLIKACIJO

1. Na mobilno napravo si naložite Bose Music aplikacijo.



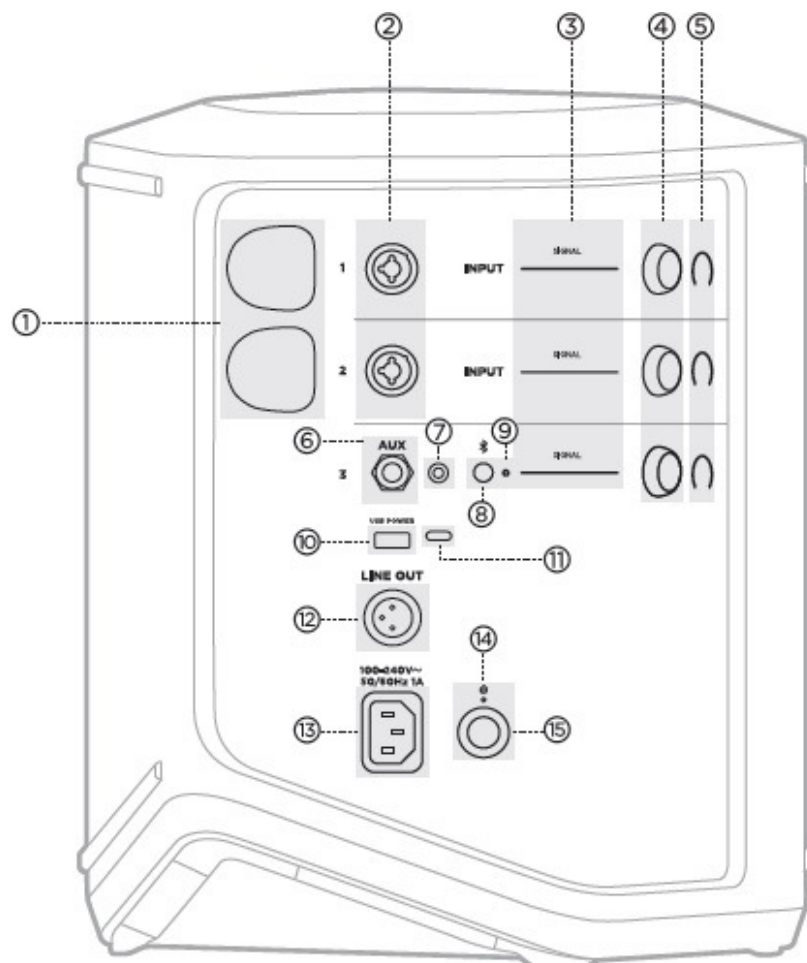
2. Sledite navodilom aplikacije.

### DODAJTE SISTEM OBSTOJEČEMU RAČUNU

Da bi lahko dodali vaš Bose S1 PRO+ zvočnik, odprite Bose Music aplikacijo in dodajte vaš sistem.

# KONTROLNI IN PRIKLJUČNI PANEL

## PREGLED PANELA

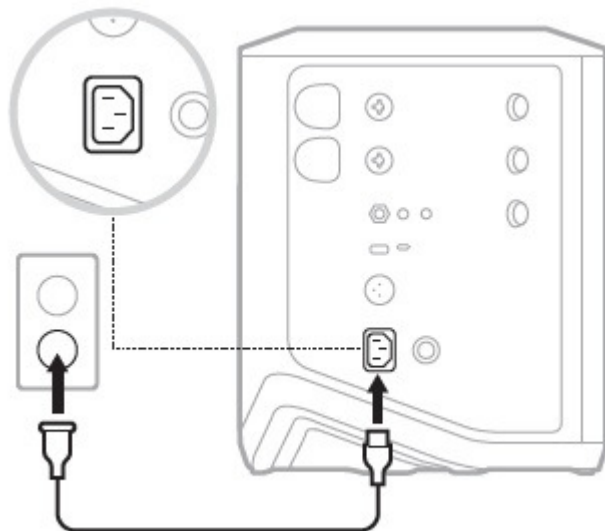


- ① **Polnilni port za brezžični oddajnik.**  
Stran 46
- ② **Vhodni kanali** (balansirani/ nebalansirani kombinirani 6,35 mm TS/TRS in XLR).  
Stran 11.
- ③ **Kontrolna lučka Signal/kliping.**  
Glej stran 48
- ④ **Upravljanje kanalov.**  
Glej stran 20.
- ⑤ **Prikazovalniki kanalov.**  
Stran 50.
- ⑥ **TRS balansiran mono linijski vhod.**  
(6,35 mm T S/TRS). Stran 13.
- ⑦ **AUX stereo linijski vhod.**  
(6,35 mm TRS) stran 13.
- ⑧ **Bluetooth tipka.**  
Stran 55.
- ⑨ **Bluetooth kontrolna lučka.**  
Stran 54.
- ⑩ **USB polnilni priključek (USB-A)**  
Stran 47.
- ⑪ **USB-C priključek.**  
Uporaba za Live Stream način (str. 21) in posodabljanje sistema (str. 68)
- ⑫ **Linijski izhod (XLR).** Uporabite XLR kabel za priključitev post-mix izhodnega signala na drug sistem. To je variabilni izhod ki omogoča kompletan avdio signal. Stran 42.
- ⑬ **Priključek za napajanje.**  
Stran 9.
- ⑭ **Kontrolna lučka napajanja.**  
Stran 49.
- ⑮ **Tipka za vklop zvočnika.**  
Stran 9.

## NAPAJANJE


### PRIKLJUČITE SISTEM V OMREŽJE

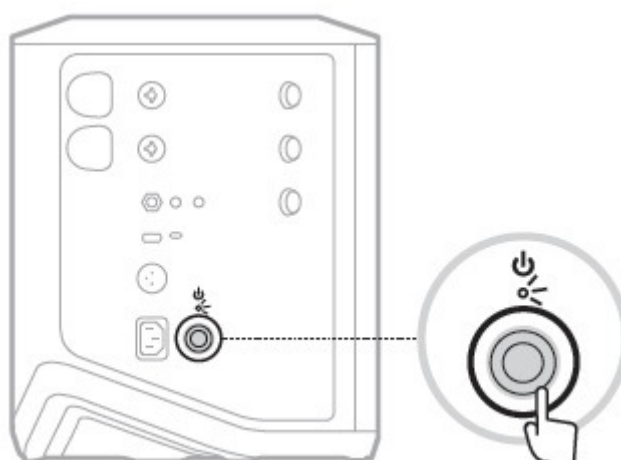
1. Priključite napajalni kabel v vtičnico za napajanje na zadnji strani sistema.



2. Drug konec napajalnega kabla vključite v vtičnico električnega omrežja.

### VKLOP/IZKLOP SISTEMA

Pritisnite tipko Power za vklop sistema   
Kontrolna lučka zasveti neprekinjeno belo.

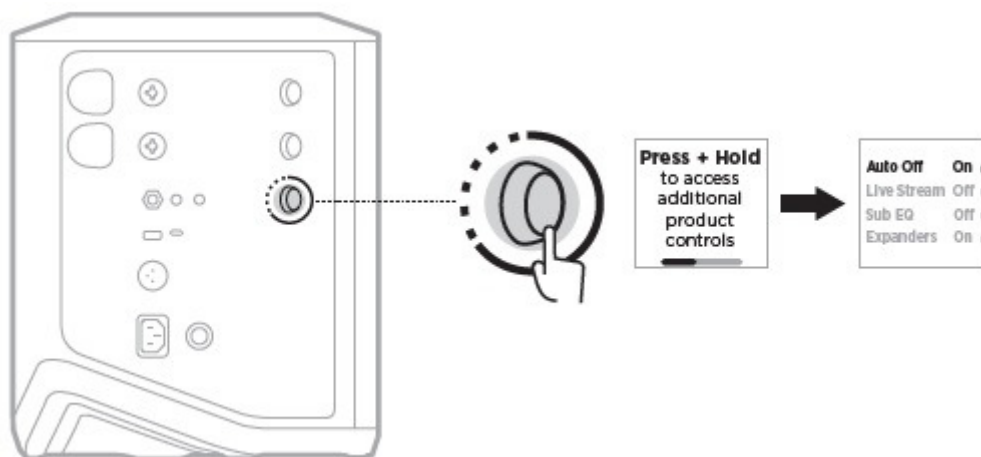


## ČASOVNIK ZA SAMODEJNI IZKLOP SISTEMA

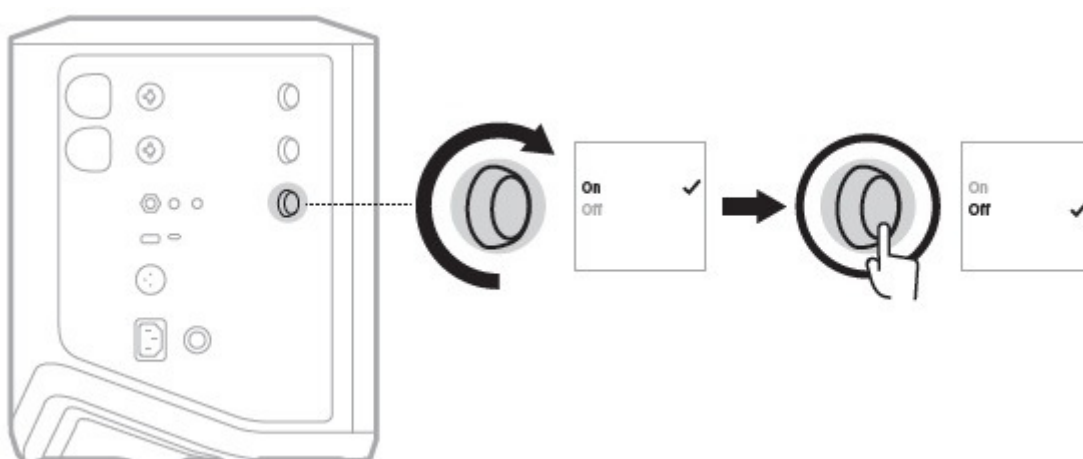
Časovnik za samodejni izklop sistema varčuje z energijo, kadar zvočnik ni v uporabi. Sistem se ugasne ko ne zazna več avdio signala in 4 ure ni bila uporabljen noben kontrolni gumb zvočnika.

### Izklop samodejnega časovnika

1. Pritisnite in zadržite tipko za kontrolo kanala 3 dokler se na prikazovalniku ne pojavi dodatni meni za upravljanje.



2. Pritisnite kontrolni gumb za izbiro Auto Off.
3. Z vrtenjem kontrolnega gumba izberite Off in pritisnite gumb za potrditev izbora



4. Pritisnite in zadržite tipko za kontrolo kanala dokler dodatni meni ne izgine.

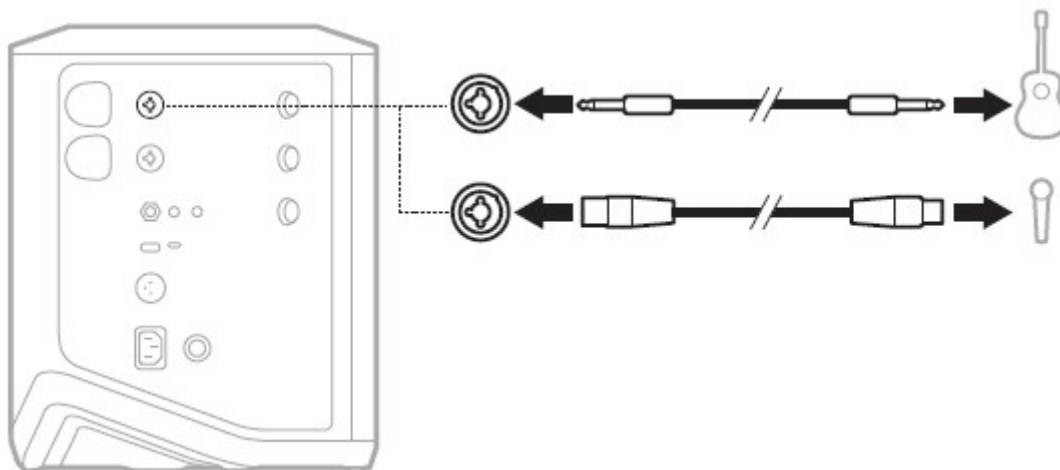
**NAMIG:** Časovnik za samodejni izklop lahko izklopite tudi s pomočjo Bose Music aplikacije. Do te opcije dostopate v meniju "Nastavitve".

## POVEZOVANJE VIROV

### POVEŽITE VIRA NA KANAL 1 IN 2

Kanal 1 in 2 sta namenjena priključitvi mikrofонов in inštrumentov. Kanala sta primerna za velik obseg različnih tipov virov in imata prilagojen nivo za zmanjševanje šuma kadar je glasnost kanala nastavljena na vašo želeno izhodno glasnost.

1. S primernim kablom priključite inštrument ali mikrofona na vhodni kanal.



2. Prilagodite glasnost , visoke in nizke tone po vaših željah (stran 14).
3. Dodatno lahko še uporabite Tone Match prednastavitev in optimizirate zvok vašega inštrumenta ali mikrofona (stran 18)

### POVEŽITE VIR NA KANAL 3

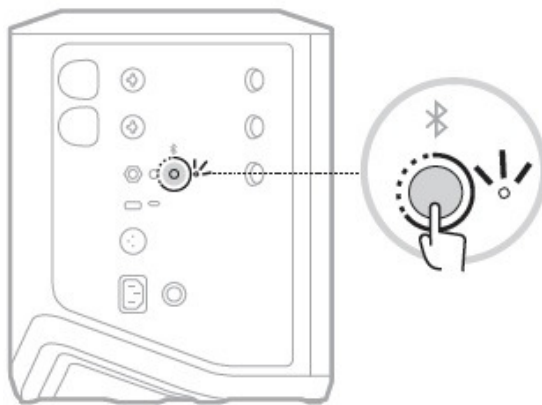
Kanal 3 je namenjen *Bluetooth* povezavi in drugim zunanjim virom, povezanimi s kablom.

**OPOMBA:** Povežete lahko tako vašo mobilno napravo kot tudi zunanji avdio vir hkrati. Če uporabite ta način, sistem pomeša zvok obeh naprav, kar pomeni, da vsaka sprememba nastavitve glasnosti, visokih ali nizkih tonov vpliva na oba vira. Če želite neodvisno spremeniti nastavitve vaše mobilne naprave, uporabite njene kontrole.

### **Povežite *Bluetooth* napravo**

Povezana in predvajana je lahko samo ena *Bluetooth* naprava.

1. Pritisnite in zadržite *Bluetooth* tipko na kanalu 3 dokler kontrolna lučka *Bluetooth* ne začne utripati modro.



2. Na vaši pametni napravi aktivirajte *Bluetooth* funkcijo.  
**OPOMBA:** *Bluetooth* funkcija se običajno nahaja v meniju "Nastavitve".
3. S seznama naprav izberite vaš S1 PRO+ sistem  
**OPOMBA:** Pazite, da izberete ime, ki ste ga vnesli v Bose Music aplikaciji.  
Če sistema niste poimenovali, se pojavi privzeto ime.



Ko sta napravi povezani, *Bluetooth* kontrolna lučka zasveti neprekinjeno be-  
lo. Ime zvočnika se pojavi na seznamu povezanih naprav.

### **Povežite vir na TS/TRS linijski vhod**

Mono vhod. Uporabite kabel s 6,35 mm konektorjem za priključitev zunanjih komponent kot so mešalka ali efekti za inštrumente.

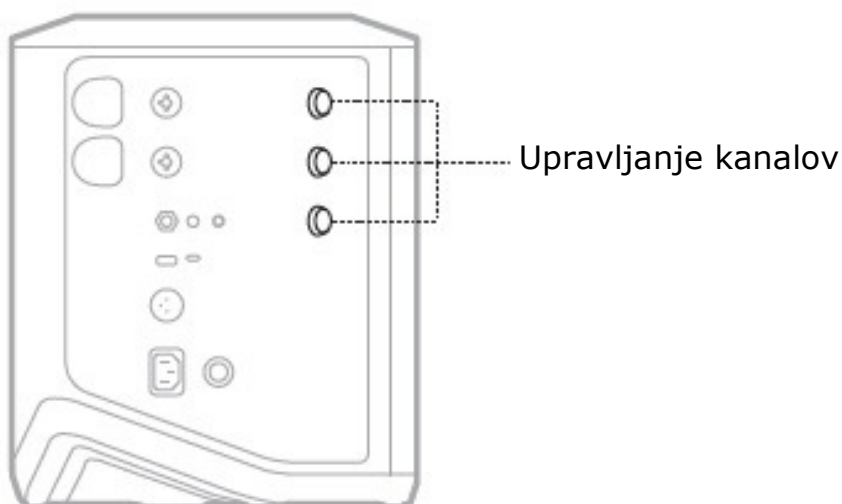
### **Povežite vir na AUX linijski vhod**

Stereo vhod. Uporabite kabel s 6,35 mm konektorjem za priključitev zunanjih komponent kot so prenosni računalnik ali mobilna naprava.

## NASTAVITVE ZVOKA

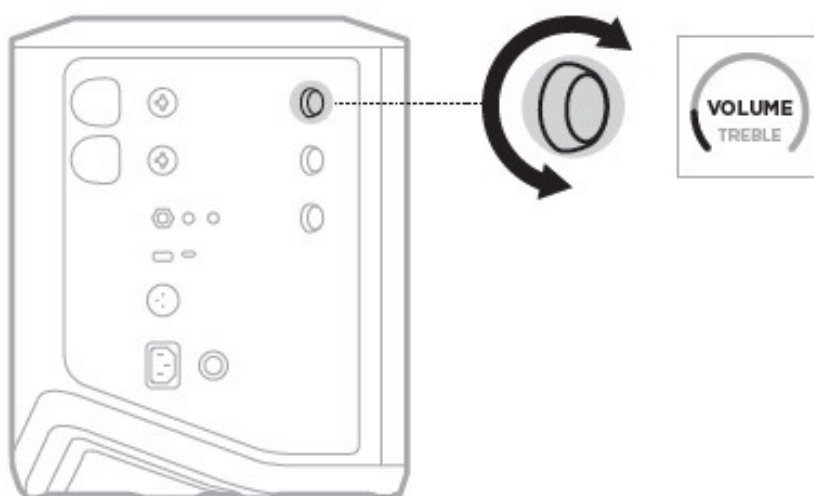
### NASTAVITEV GLASNOSTI, VISOKIH, NIZKIH TONOV IN REVERBERACIJE

V realnem času lahko s kontrolami kanalov na desni strani kontrolne plošče upravljate nastavitve glasnosti, visokih, nizkih tonov in reverberacije (samo kanal 1 in 2).



### Nastavitev glasnosti

Vrtite gumb za upravljanje glasnosti za nastavitev glasnosti.

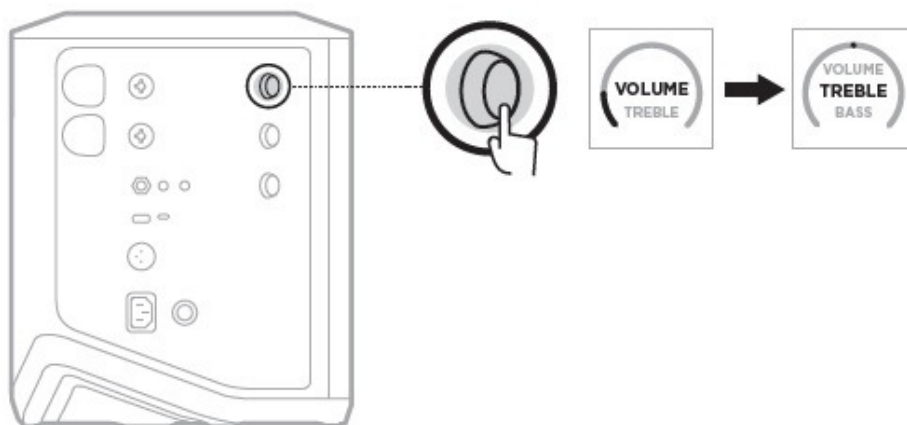


**OPOMBA:** Z uporabo Bose Music aplikacije lahko tudi začasno utišate zvok (stran 27).

## NASTAVITVE ZVOKA

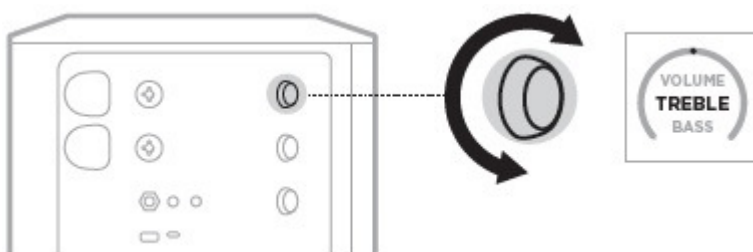
### Nastavitev visokih tonov

1. Pritiskajte kontrolni gumb kanala dokler se na zaslonu ne prikaže opcija **TREBLE**.



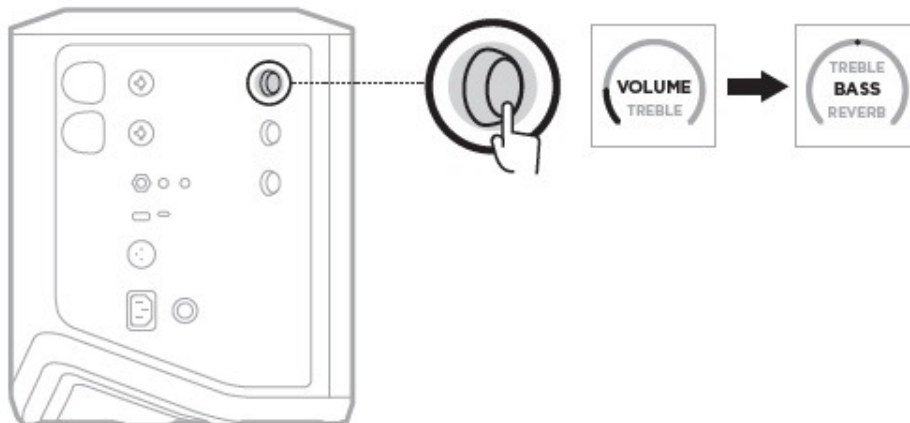
2. Vrtite kontrolni gumb kanala za povečanje ali zmanjšanje visokih tonov.

OPOMBA: po 10 sekundah neaktivnosti se zaslon kanala povrne na Volume.



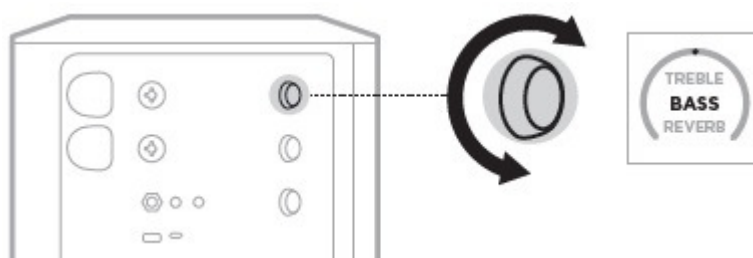
### Nastavitev nizkih tonov

1. Pritiskajte kontrolni gumb kanala dokler se na zaslonu ne prikaže opcija **BASS**.



## NASTAVITVE ZVOKA

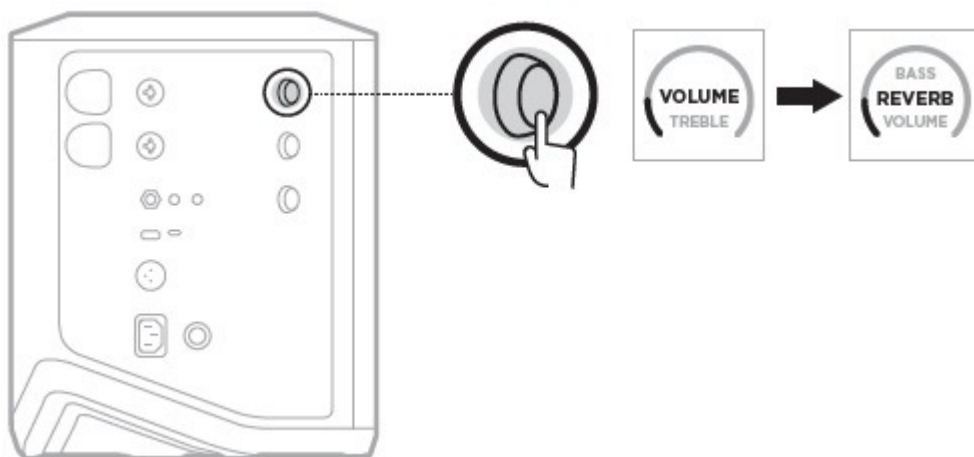
2. Vrtite kontrolni gumb kanala za povečanje ali zmanjšanje nizkih tonov.



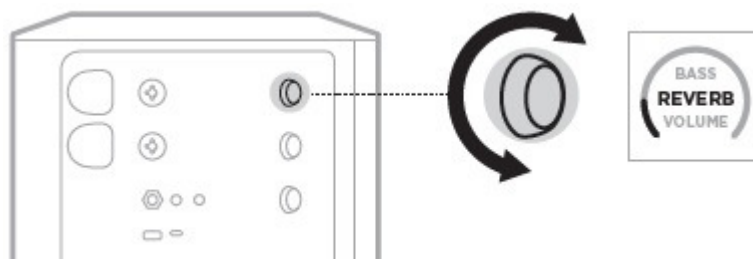
**OPOMBA:** Po 10 sekundah nedejavnosti se zaslon povrne na opcijo VOLUME.

### Nastavitev reverberacije (samo kanal 1 in 2)

1. Pritiskajte kontrolni gumb kanala dokler se na zaslonu ne prikaže **REVERB**.



2. Vrtite kontrolni gumb kanala dokler ne dosežete želene stopnje reverberacije na kanalu.



### OPOMBE:

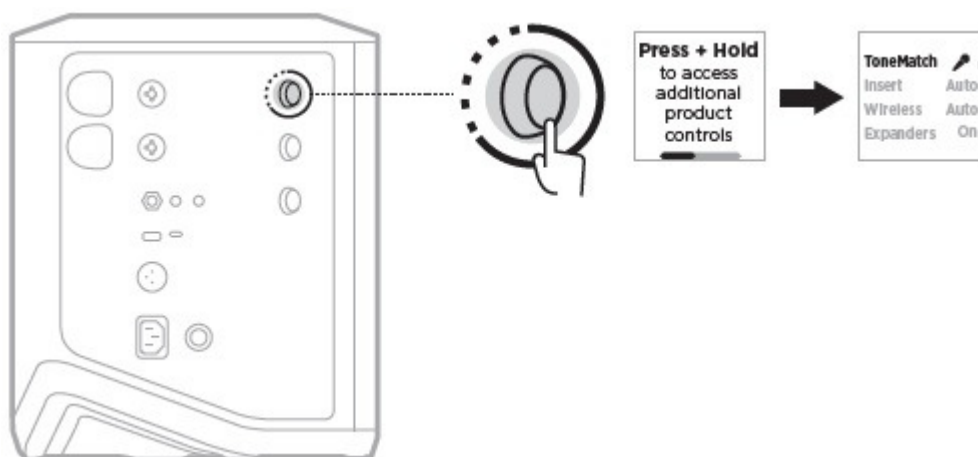
- Po 10 sekundah nedejavnosti se zaslon povrne na opcijo VOLUME.
- Nastavitve reverberacije lahko upravljate tudi s pomočjo Bose Music aplikacije (stran 27).

## NASTAVITVE SISTEMA IN KANALOV

### DOSTOP DO NASTAVITEV SISTEMA IN KANALOV

Nastavitve sistema lahko prilagodite tako, da bo najbolj ustrezal vašim potrebam in scenarijem.

Pritisnite in zadržite enega od gumbov za upravljanje kanalov dokler se na zaslonu ne prikaže meni za dodatne nastavitve.



Opcije nastavitve v meniju so za posamezen kanal lahko različne.

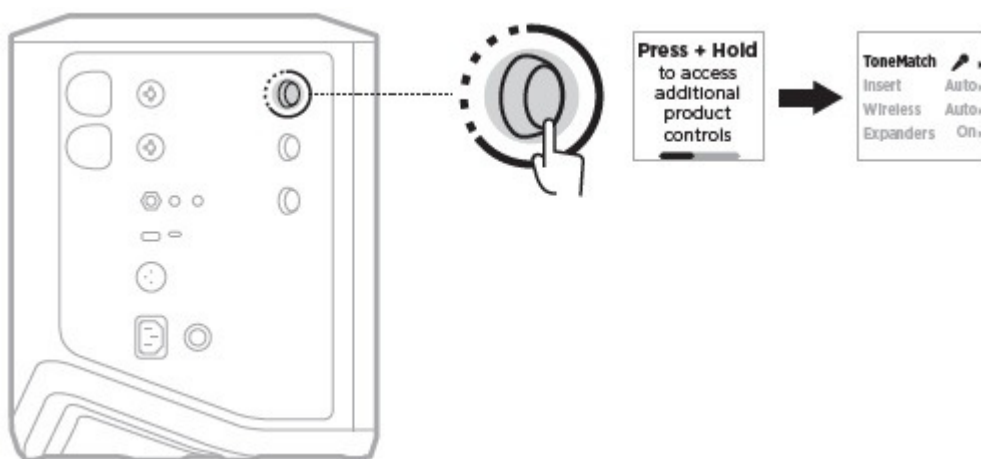
Kanal 1 in 2	Meni vsebuje nastavitve kanala, ki vplivajo le na izbrani kanal.
Kanal 3	Meni vsebuje nastavitve kanala, ki vplivajo na celoten sistem.

## tone match prednastavitve

ToneMatch prednastavitve optimizirajo ekvalizacijo sistema in ohranjajo naraven zvok inštrumenta ali mikrofona.

### Izbira ToneMatch prednastavitev (samo kanal 1 in 2)

1. Pritisnite in zadržite kontrolni gumb kanala 1 ali 2 dokler se na zaslonu ne prikaže meni z dodatnimi funkcijami.



2. Pritisnite kontrolni gumb kanala in izberite **ToneMatch**.

3. Vrtite kontrolni gumb kanala dokler ne označite želene prednastavitve za vaš vir in ga pritisnite za potrditev izbora:

- **Mikrofon:** tovarniško je nastavljena sistemska ekvalizacija za dinamični ročni mikrofona.
- **Inštrument:** tovarniško je nastavljena sistemska ekvalizacija za akustično kitaro z jeklenimi strunami.



#### OPOMBE:

Za prilagoditev prednastavitev, prilagojenih specifičnemu mikrofona ali inštrumentu ali uporabi generične ekvalizacije uporabite Bose Music aplikacijo (stran )

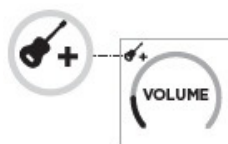
Izbira Off obide Tone Match prednastavitve za ta kanal.

4. Pritisnite in držite kontrolni gumb kanala dokler dodatni meni ne izgine.

## Prilagajanje ToneMatch prednastavitev z aplikacijo Bose Music

Z uporabo Bose Music aplikacije lahko prilagodite privzete prednastavitve za mikrofone in inštrumente na kanalih 1 in 2 za optimizacijo ekvalizacije sistema, prilagojeno vašim potrebam in scenarijem. Iz ToneMatch knjižnice izberite prednastavitev za vaš specifični mikrofonski model ali model inštrumenta, uporabite generične filtre ali izvlecite najboljši zvok iz kitarskega amp modeler pedala. Do te opcije dostopate v meniju "Nastavitve".

Ko ToneMatch prednastavitev prilagajate, se na zaslonu poleg ikone pojavi

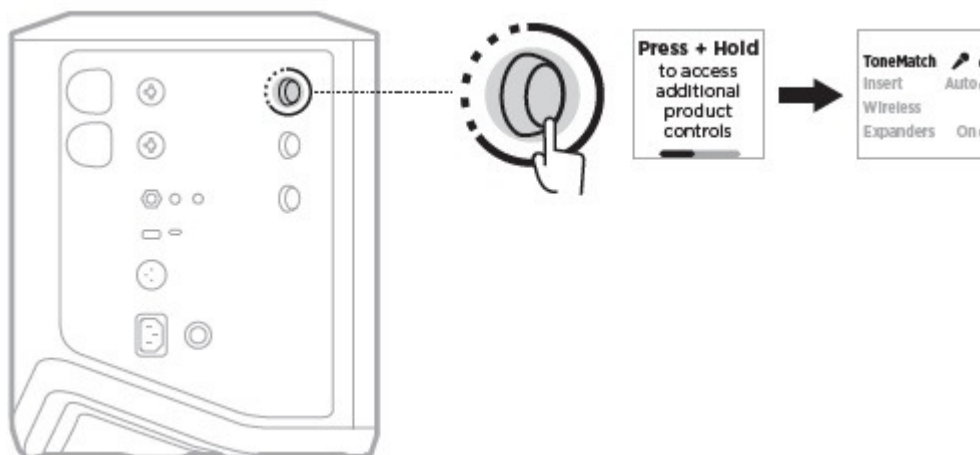


Vaša osebna nastavitve ostane v spominu dokler je ne izbrišete ali resetirate sistema na tovarniške nastavitve.

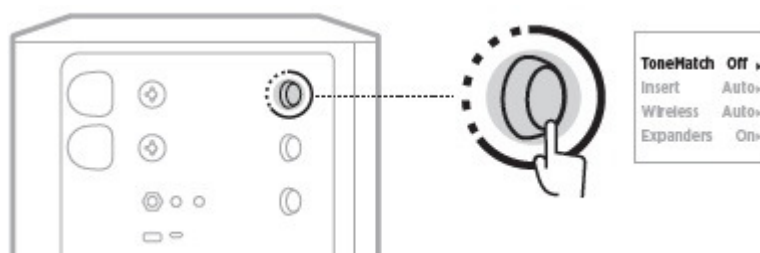
## Brisanje prilagojene ToneMatch prednastavitve

Brisanje prilagojene ToneMatch prednastavitve jo ponastavi bodisi na privzeti mikrofonski ali inštrumentni, odvisno katero prednastavitve ste prilagodili.

1. Pritisnite in zadržite kontrolni gumb kanala 1 ali 2 dokler se na zaslonu ne prikaže meni z dodatnimi funkcijami.



2. Z označeno **ToneMatch** opcijo pritisnite in zadržite gumb kanala dokler se nastavitve ne preklopijo na **Off**.



## **NASTAVITEV VHODNE FUNKCIJE KANALA**

Nastavitve priključkov na kanalu vam omogočajo ali onemogočajo funkcijo zanke za efekte na tem kanalu. Ko je funkcija omogočena, lahko na ta kanal priključite naprave za efekte ali pedale med tem ko za svoje vire uporabljate brezžični oddajnik.

## **NASTAVITEV BREŽIČNIH POVEZAV**

Nastavitve brezžičnega priključka na kanalu vam omogočajo ali onemogočajo funkcijo brezžičnega oddajnika na kanalu.

Za podrobnejše informacije si oglejte poglavje "Vklop/izklop funkcij brezžičnega oddajnika kanala" (stran 30).

## **NASTAVITEV EKSPANDERJA ZA POSAMEZEN KANAL**

Nastavitve Ekspanderja določajo ali sistem zmanjšuje glasnost okoliškega šuma na izbranem kanalu.

Za podrobnejše informacije si oglejte poglavje "Vklop/izklop funkcij Ekspanderja" (stran 66).

## NASTAVITEV NAČINA LIVE STREAM

Live Stream način omogoča, da je zvočnik prepoznan kot avdio vmesnik, ko ga priključite na računalnik s pomočjo USB-C kabla. To vam omogoča nastop v živo, pred spletnim občinstvom ali pa direktno snemanje zvoka na računalniški digitalni avdio delovni postaji (DAW).

Slike vzorčnih primerov si oglejte na strani 36.

OPOMBA: V Live Stream načinu zvočnik lahko pretaka avdio signal na računalnik, ne more pa ga prejemati. USB predvajanje ni podprto.

### O načinu Live Stream

Ko je Live Stream način omogočen, sistem računalniku pošilja dvojni mono miks signalov kanalov 1, 2 in 3.

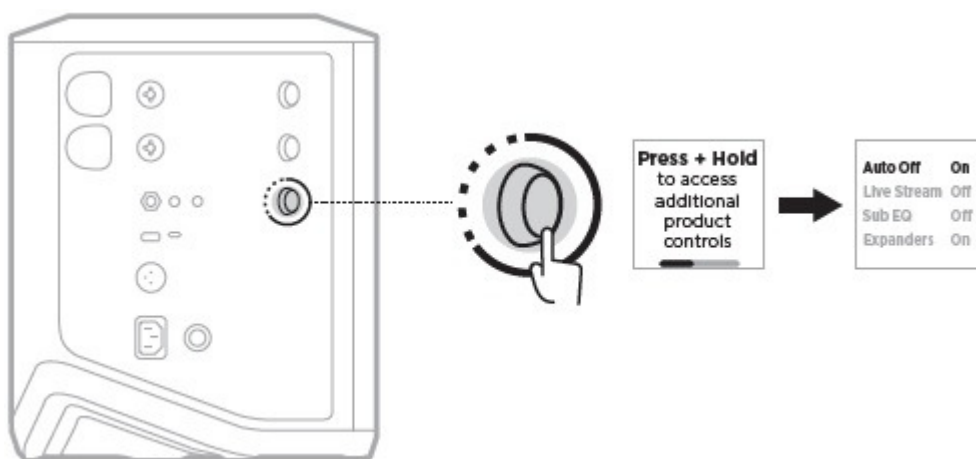
V tem načinu se kontrole glasnosti kanalov obnašajo kot fader kontrole na mešalki. Nastavljanje glasnosti z uporabo bodisi gumbov za glasnost ali Bose Music aplikacije omogoča nastavitev glasnosti izbranega kanala znotraj mešanega signala, ki se pošilja računalniku.

Monitor kontrola glasnosti je možna tudi na kanalu 3 in vam omogoča nastavitev glasnosti zvočnikov ne da bi to vplivalo na miks signalov poslanih računalniku (stran 24).

Ko izberete Live Stream način, ostane vklopljen, dokler ga ne izklopite ali ugasnete zvočnika.

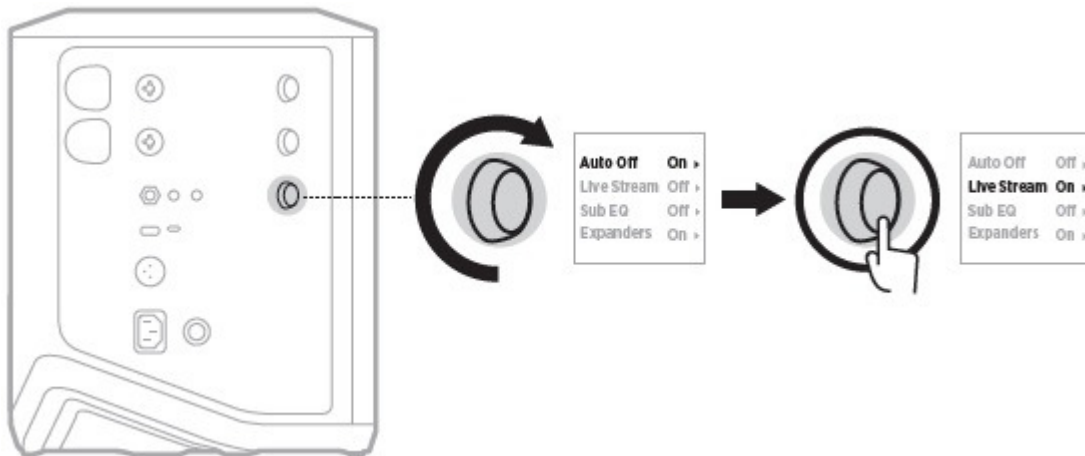
### Vklop/Izklop Live Stream funkcije

1. Pritisnite in zadržite kontrolni gumb kanala 3 dokler se na zaslonu ne prikaže meni z dodatnimi funkcijami.



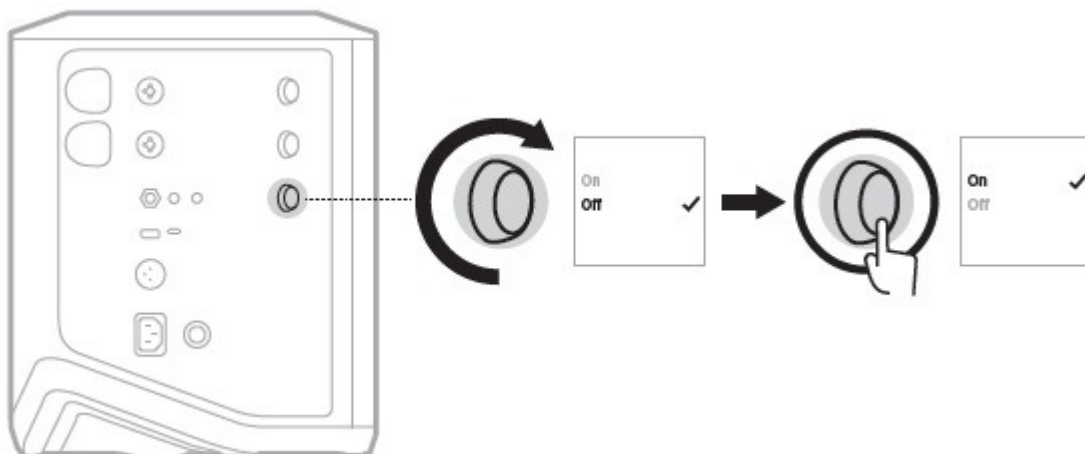
## NASTAVITVE SISTEMA IN KANALOV

2. Vrtite gumb kanala 3 dokler ne označite opcije **Live Stream**, nato pritisnite gumb.



3. Vrtite gumb kanala 3 dokler ne označite vaše priljubljene opcije, nato pritisnite gumb za izbor:

- **On:** Vklupi funkcijo Live Stream, omogoča sistemu da je prepoznan kot avdio vmesnik, če je povezan z računalnikom.
- **Off** (privzeto): Izklopi funkcijo Live Stream in prepreči, da bi bil sistem prepoznan kot avdio vmesnik, če je povezan z računalnikom.

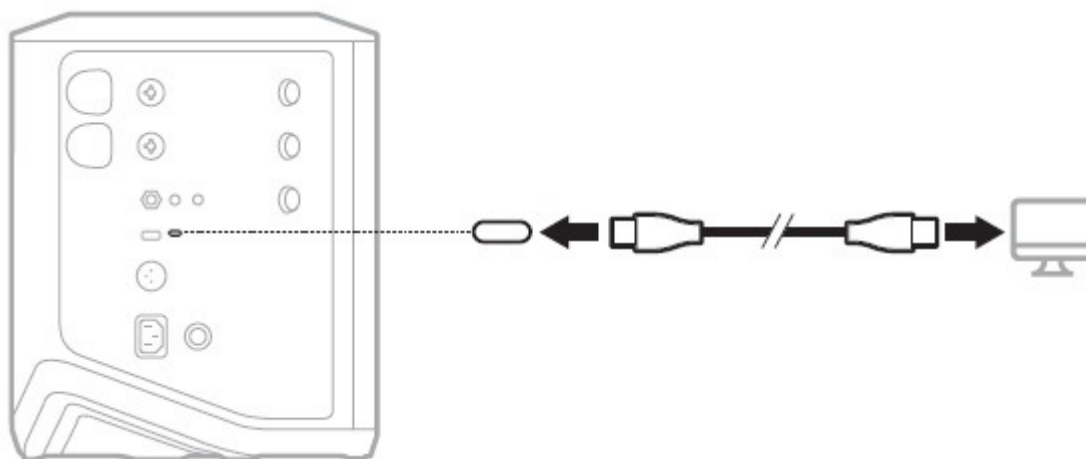


4. Pritisnite in zadržite gumb kanala dokler meni za dodatne funkcije ne izgine.

## — NASTAVITVE SISTEMA IN KANALOV —

### **Povezava zvočnika z računalnikom**

1. En konec USB-C kabla (ni priložen) vključite v USB-C vtičnico zvočnika.
2. Drug konec USB kabla vključite v USB vtičnico računalnika.



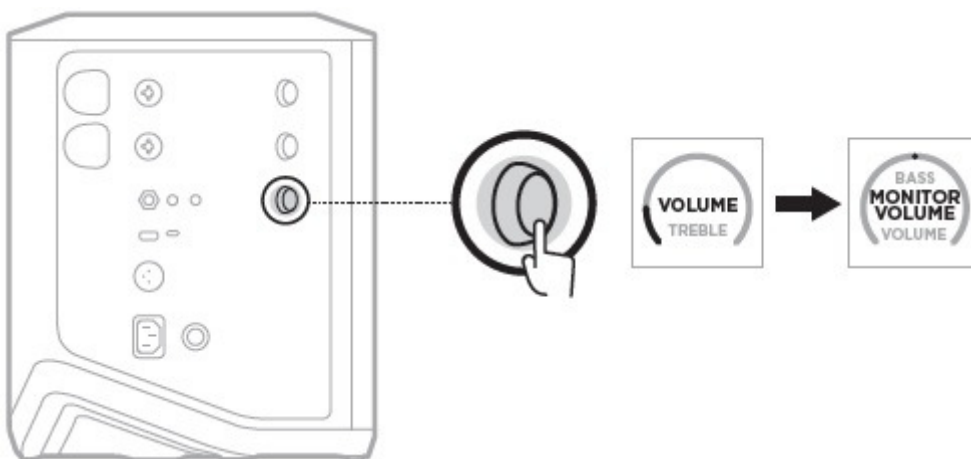
## NASTAVITVE SISTEMA IN KANALOV

### Prilagoditev glasnosti zvočnika v Live Stream načinu

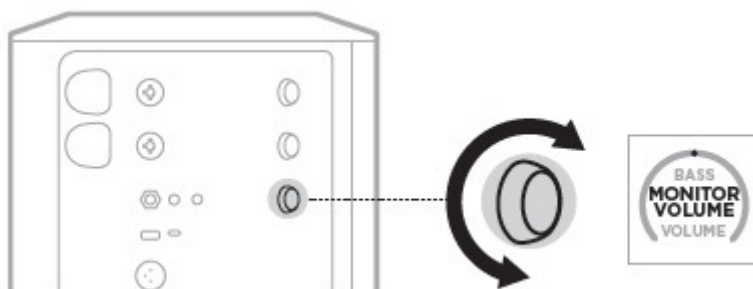
Kadar je zvočnik v Live Stream načinu, lahko za nastavitev master glasnosti uporabite kontrolo kanala 3 ne da bi to vplivalo na miks signala, ki ga pretakate na računalnik.

**OPOMBA:** Upravljanje glasnosti za zvočnik ni na voljo v Bose Music aplikaciji.

1. Pritisnite in zadržite kontrolni gumb kanala 3 dokler se na zaslonu ne izpiše MONITOR VOLUME.



2. Zavrtite kontrolni gumb kanala za nastavitev glasnosti zvočnika.



**OPOMBA:** Po 10. sekundah neaktivnosti se zaslon vrne na funkcijo glasnost.

## NASTAVITVE EKVALIZACIJE AKTIVNEGA BAS MODULA

Sub EQ ekvalizacija za aktivni bas zvočnik je v bistvu kretnica, ki optimizira ekvalizacijo zvočnika v primerih, ko je na izhod LINE OUT priključen aktivni bas modul.

Ekvalizacijo lahko uporabite v kombinaciji s katerikoli aktivnim bas zvočnikom, toda za optimalno zvočno sliko Bose priporoča uporabo Bose Sub1 ali Sub2 aktivna bas zvočnika.

Ko enkrat ekvalizacijo vklopite, ostane vklopljena, dokler je ne izklopite ali izključite zvočnik.

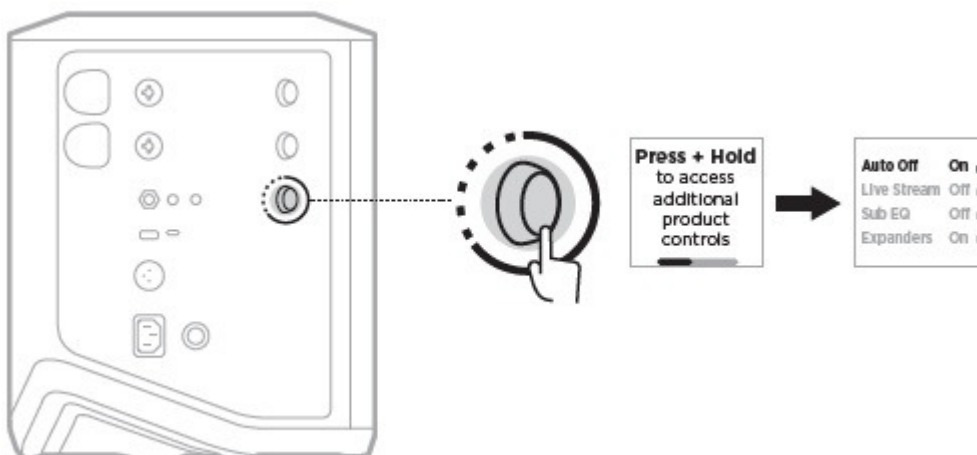
Vzorčne primere povezav si oglejte na strani 43.

### OPOMBE:

- Za podrobnosti o povezavah aktivnih bas modulov Sub1 in Sub2 si oglejte njihuni navodili za uporabo.  
Obiščite: [support.Bose.com/Sub1](http://support.Bose.com/Sub1) ali [support.Bose.com/Sub2](http://support.Bose.com/Sub2)
- Ekvalizacijo lahko vključite ali izključite tudi s pomočjo Bose Music aplikacije. Do te opcije dostopate v meniju "Nastavitve".

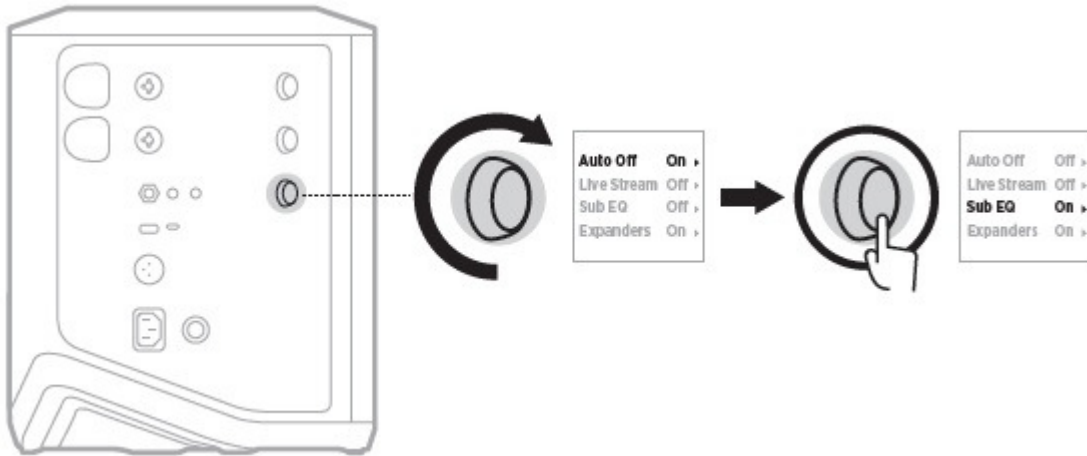
### Vklop/izklop ekvalizacije Sub EQ

1. Pritisnite in zadržite kontrolni gumb kanala 3 dokler se na zaslonu ne izpiše dodatni meni za upravljanje.



## NASTAVITVE SISTEMA IN KANALOV

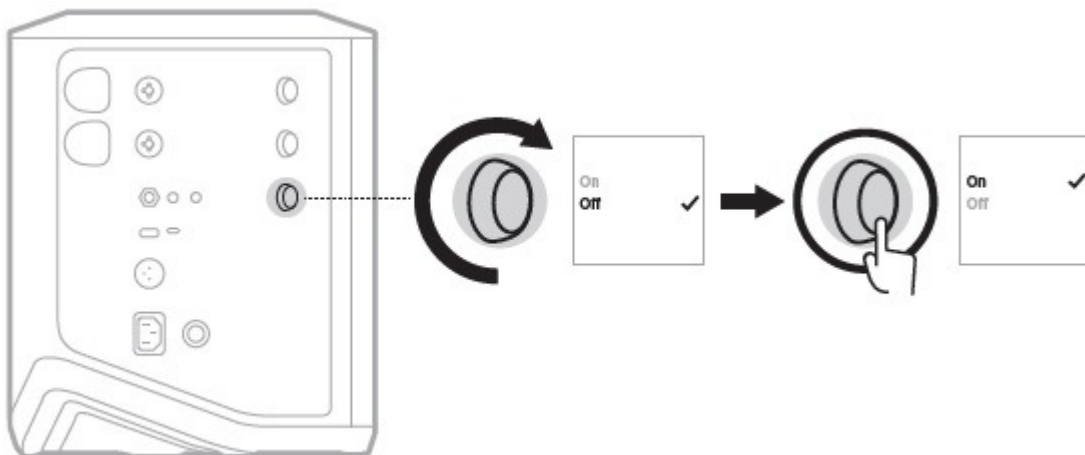
2. Kontrolni gumb kanala 3 vrtite dokler na zaslonu ne označite **Sub EQ**, nato s pritiskom potrdite izbor.



3. Vrtite gumb da označite želeno funkcijo, nato s pritiskom na gumb potrdite izbor:

**On:** Vklupi ekavlizacijo Sub EQ

**Off:** (privzeto) Izklopi ekvalizacijo Sub EQ



4. Pritisnite in zadržite kontrolni gumb kanala 3 dokler dodatni meni ne izgine z zaslona.

## **MUTE IN REVERB EFEKTI ZA POSAMEZNE KANALE**

S pomočjo Bose Music aplikacije lahko začasno utišate zvok po kanalih (Mute) in efekte reverberacije. Dostop do upravljanja teh funkcij je na začetnem zaslonu.

### **OPOMBE:**

Za izklop začasnega utišanja uporabite Bose Music aplikacijo ali kontrolni gumb kanala.

Za ponoven vklop začasno utišanih efektov reverberacije ali uporabite kontrolni gumb kanala (stran 16).

## **SHRANITE POSEBNE SCENE**

V Bose Music aplikaciji si lahko v meniju "nastavitve" in podmeniju Scenes shranite priljubljene nastavitve sistema in kanalov, tako da lahko pozneje enostavno dostopate do njih. Do te opcije dostopate na začetnem zaslonu.

## **VKLOP/IZKLOP DVOJNEGA BREŽŽIČNEGA PRETAKANJA**

Funkcija Dual Wireless Streaming v Bose Music aplikaciji omogoča pretakanje zvoka s pomočjo Bluetooth opcije hkrati s sistema in drugega kompatibilnega Bose sistema v dual mono ali stereo načinu. Do te funkcije dostopate v meniju "nastavitve".

Vzorčne primere nastavitvev si oglejte na strani 44.

Kompatibilni sistemi so:

Bose S1 Pro+ brezžični zvočnik

Bose L1 Pro8 prenosni zvočnik

Bose L1 Pro32 prenosni zvočnik

Naknadno bodo morda dodani še drugi sistemi.

## **PRILAGAJANJE TONE MATCH NASTAVITEV**

Podrobnosti glede prilagoditev nastavitvev ToneMatch prednastavitvev v Bose Music aplikaciji si oglejte na strani 18.

## KOMPATIBILNI BREŽIČNI ODDAJNIKI

Z Bose brezžičnimi oddajniki, ki so na voljo kot pribor, lahko brezžično povežete vaš inštrument ali mikrofonski sistem z brezžičnimi sprejemniki, ki so vgrajeni v sistem na kanalu 1 in 2.

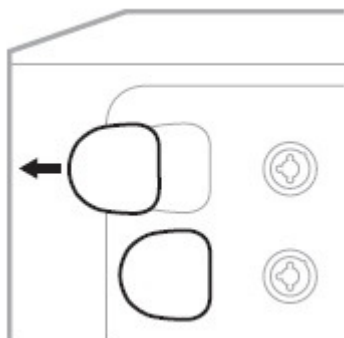
Sistem je kompatibilen z naslednjimi brezžičnimi oddajniki:

- Bose Wireless Instrument Transmitter
- Bose Wireless Mic/Line transmitter

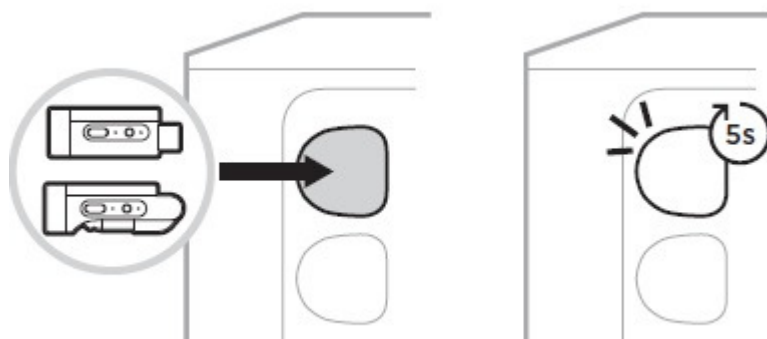
Za nakup tega ali drugega pribora za sistem obiščite: [www.lorexcenter.si](http://www.lorexcenter.si).

## POVEŽITE BREŽIČNI ODDAJNIK S KANALOM 1 ALI 2

1. Če je baterija zvočnika prazna, ga priključite na napajanje (stran 45).
2. Odstranite pokrovček s polnilne odprtine kanala 1 ali kanala 2



3. Oddajnik do konca potisnite v polnilno odprtino dokler se ne zaskoči, nato počakajte 5 sekund, da se oddajnik poveže z ustreznim kanalom.

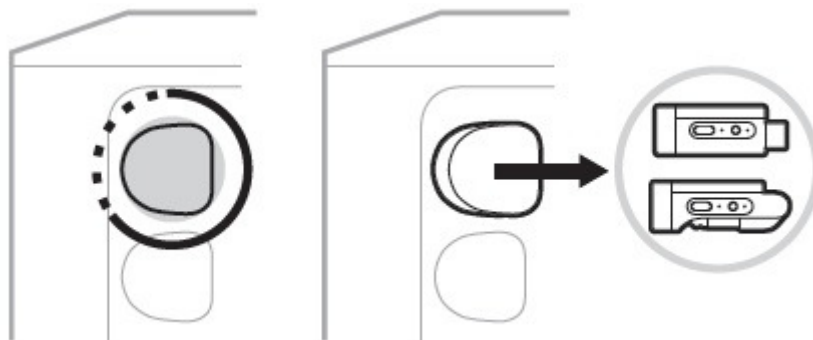


Oddajnik se prične polniti (stran 45).

**OPOMBA:** Oddajnik se lahko poveže samo z enim kanalom naenkrat. Za prekinitev povezave s kanalom in novo povezavo z drugim kanalom, oddajnik prestavite v drugo polnilno odprtino.

## PRIKLJUČITE POVEZAN BREŽIČNI ODDAJNIK Z AVDIO VIROM

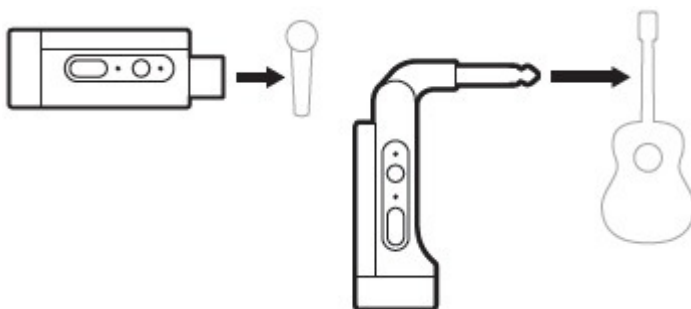
1. Vključite sistem (stran 9).
2. Pritisnite na brezžični oddajnik v polnilni odprtini, da ga sprostite in zdrsne ven iz odprtine. Odstranite ga iz polnilne odprtine. Odstranite pokrovček s polnilne odprtine kanala 1 ali kanala 2



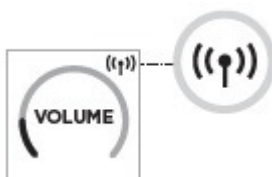
Na zaslonu kanala se pojavi ikona baterije s prikazom stanja napolnjenosti.



3. Oddajnik priključite v avdio vir.



4. Vključite oddajnik (stran 30). Po nekaj sekundah se na zaslonu kanala pojavi ikona oddajnika in kontrolna lučka povezave na oddajniku zasveti moдро in označuje uspešno povezavo ( stran 54).



5. Če uporabljate Mic/Line oddajnik je potrebno preklopiti med mikrofonom in linijo, če je potrebno prilagoditi nastavitve zahtevam vira (stran 31).

## — UPRAVLJANJE BREŽIČNIH ODDAJNIKOV —

### VKLOP/IZKLOP BREŽIČNEGA ODDAJNIKA

Pritisnite tipko za vklop oddajnika.



Ko je oddajnik vklopljen, kontrolna lučka sveti belo (stran 54).

### Časovnik za samodejni izklop

Časovnik za samodejni izklop varčuje z energijo kadar oddajnik ni v uporabi. Oddajnik se izklopi po 30 minutah, če ni več avdio signala ali ni bil pritisnjen noben gumb na oddajniku.

### ZAČASNO UTIŠANJE ZVOKA BREŽIČNEGA ODDAJNIKA

Pritisnite tipko **MUTE** za preklp med utišanjem/povrnitvijo avdio signala.

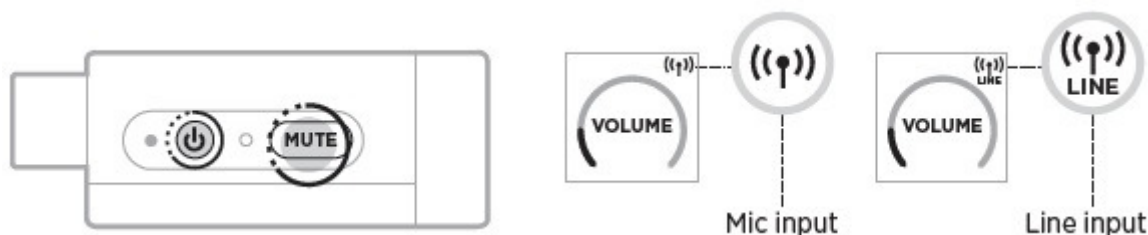


Kadar je zvok utišán, kontrolna lučka povezave utripa modro (stran 54).

## PREKLOP MED MIKROFONSKIN IN LINIJSKIM VHODOM

Bose brezžični MIC/LINE oddajnik lahko preklapljate med MIC in LINE vhodnim signalom in ga s tem prilagajate zahtevam povezanega vira.

Preklop opravite tako, da hkrati pritisnete in držite tipko Power in MUTE dokler ikona na zaslonu oddajnika ne prikaže novega vhoda.



## PRIKLJUČITEV EFEKTOV NA KANAL, ČE UPORABLJATE BREŽIČNI ODDAJNIK

Če brezžični oddajnik povežete s kanalom, ki ima nastavitve sprejemnika nastavljeno na AUTO (stran 28) se 6,35 mm TRS vtičnica zazna kot serijski vhod (znan tudi kot zanka za efekte). Enote za efekte ali pedala za inštrumente lahko povežete tudi s kablom, medtem ko inštrument ali mikrofoni lahko uporabljate z brezžično povezavo.

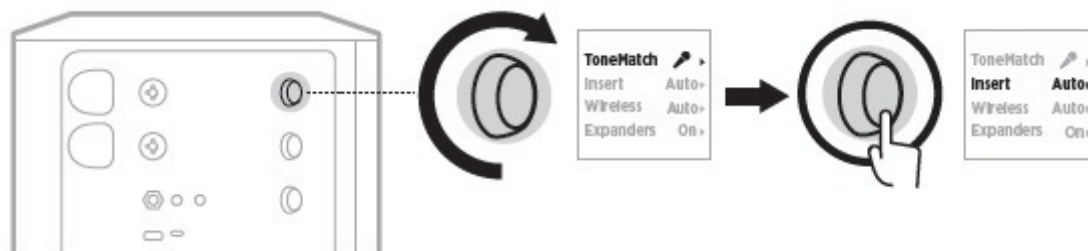
Primere povezav si oglejte na strani 36.

### OPOMBE:

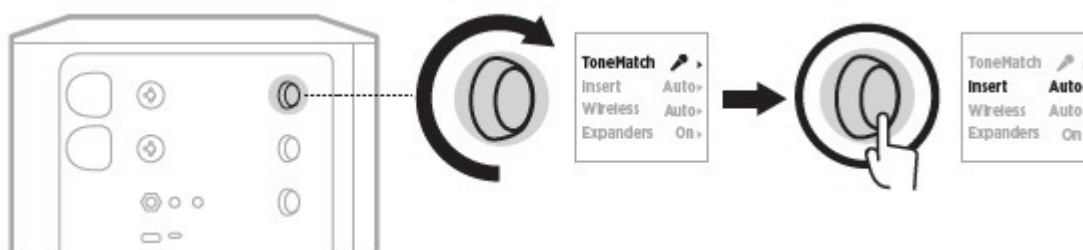
- Za priključitev enote za efekte na zvočnik potrebujete povezovalni kabel (6,35 mm vtikač TRS na dvojni 6,35 mm vtikač TS). Kabel lahko kupite v vsaki trgovini z glasbili.
- Ne priključujte inštrumenta s kablom s standardnim 6,35 mm vtikačem, če je s tem kanalom povezan brezžični oddajnik. S tem preprečite, da bi se predvajala avdio signala s kableske in brezžične povezave hkrati.

## Vklop/izklop nastavitve vhodnega kanala

1. Pritisnite in zadržite kontrolni gumb kanala 1 ali 2 dokler se na zaslonu ne prikaže dodatni meni.

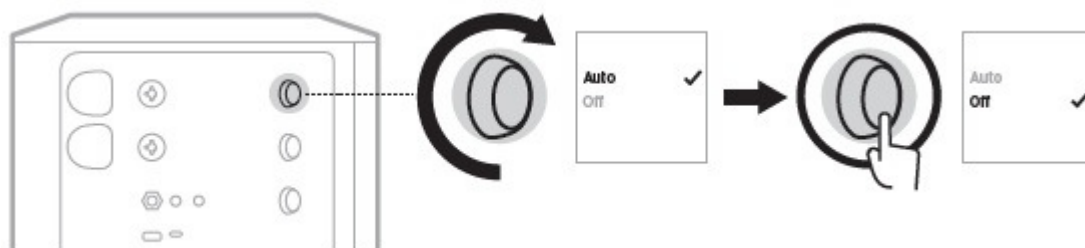


2. Vrtite kontrolni gumb dokler ne označite **Insert**, nato pritisnite za potrditev izbora.



3. Vrtite kontrolni gumb dokler ne označite želene nastavitve, nato pritisnite za potrditev izbora.

- **Auto** (privzeto): Če je brezžični oddajnik vklopljen in povezan s tem kanalom je 6,35 mm vtičnica spremenjena v serijsko zanko za efekte.
- **Off**: Če je brezžični oddajnik vklopljen in povezan s tem kanalom, sistem ignorira signal z vtičnice.



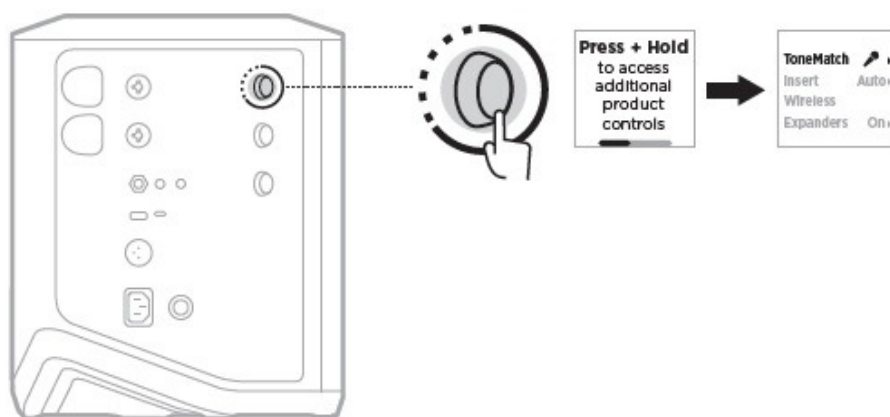
4. Pritisnite in zadržite kontrolni gumb dokler dodatni meni ne izgine z zaslona.

## — UPRAVLJANJE BREŽIČNIH ODDAJNIKOV —

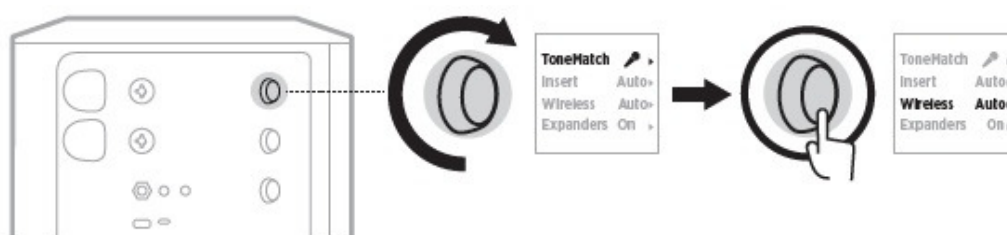
### VKLOP/IZKLOP NASTAVITVE BREŽIČNEGA ODDAJNIKA

OPOMBA: Ne glede na nastavitve kanala, bo sistem polnil brezžični oddajnik, vstavljen v katerokoli polnilno odprtino.

1. Pritisnite in zadržite kontrolni gumb kanala 1 ali 2 dokler se na zaslonu ne prikaže dodatni meni.

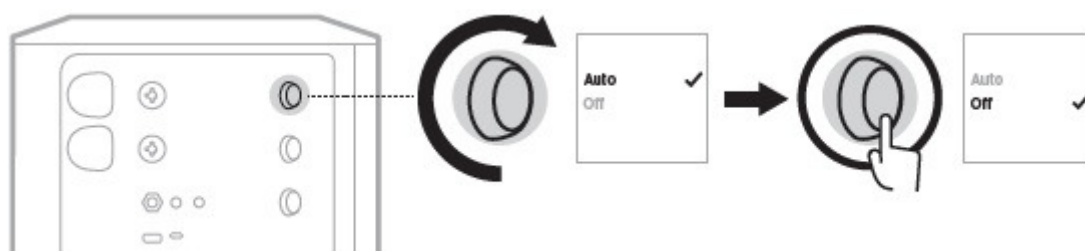


2. Vrtite kontrolni gumb dokler ne označite **Wireless**, nato pritisnite za potrditev izbora.



3. Vrtite kontrolni gumb dokler ne označite želene nastavitve, nato pritisnite za potrditev izbora.

- **Auto** (privzeto): Omogoči brezžično povezavo kanala. Predhodno uparjeni oddajniki se lahko povežejo s kanalom, nove pa lahko uparite s kanalom, če so predhodno vstavljeni v polnilno odprtino.
- **Off**: Onemogoči brezžično povezavo kanala če in kadar se želite izogniti brezžičnim interferencam. Predhodno uparjeni oddajniki se ne morejo povezati s kanalom in novi oddajniki se ne morejo uparjati s kanalom.



4. Pritisnite in zadržite kontrolni gumb dokler dodatni meni ne izgine zaslona.

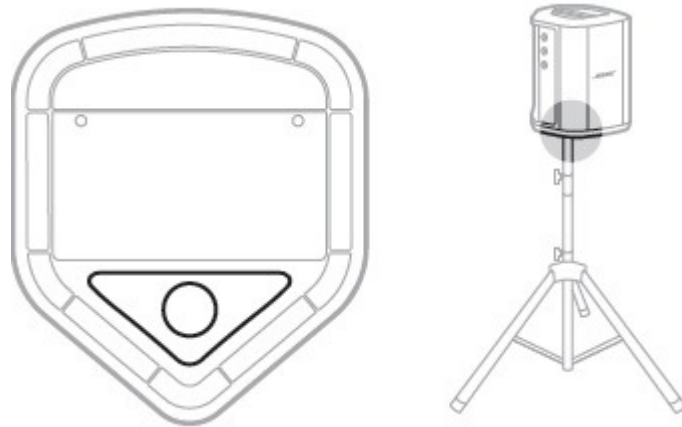
---

## STOJALO ZA ZVOČNIK

---

### NAMESTITE ZVOČNIK NA STOJALO

Na dnu zvočnika se nahaja puša ki omogoča montažo zvočnika na stojalo. Puša ustreza standardu 35 mm. Ko je zvočnik nameščen na stojalu, se ekvalizacija samodejno prilagodi na novo pozicijo zvočnika.



**OPOZORILO:** NE uporabljajte Bose S1 Pro+ zvočnika s stojali, ki niso stabilna. Zvočnik je prirejen za uporabo na stojalu s 35 mm nastavkom, ki mora imeti nosilnost najmanj 7 kg in biti prilagojeno dimenzijam zvočnika najmanj 335 x 240 x 280 mm. Uporaba nestabilnega stojala, ki ni prilagojeno zahtevam Bose S1 Pro+ zvočnika lahko privede do poškodb.

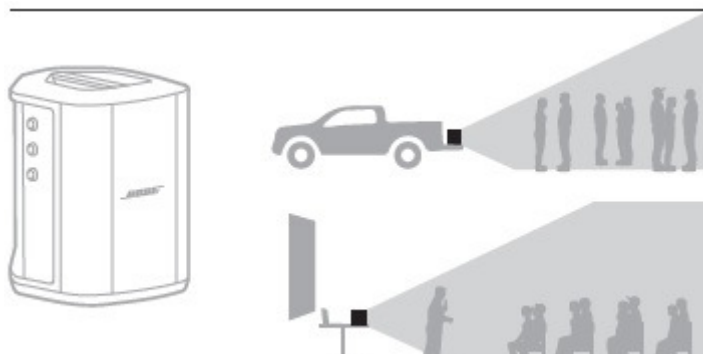
## KONFIGURACIJE ZVOČNIKA

Bose S1 Pro+ zvočnik lahko postavite na 4 različne načine. S samodejno ekvalizacijo se sistem vedno prilagodi postavitvi in omogoči najboljši možen zvok.

**OPOMBA:** Glede na postavitev sistema lahko logo Bose z zasukom v smeri urnih kazalcev vedno prilagoditve trenutni postavitvi.

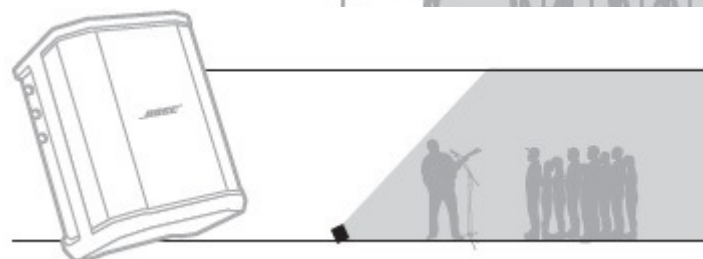
### Dvignjena površina

Postavite sistem na dvignjeno površino tako da usmerite zvok enakomerno in jasno med poslušalce.



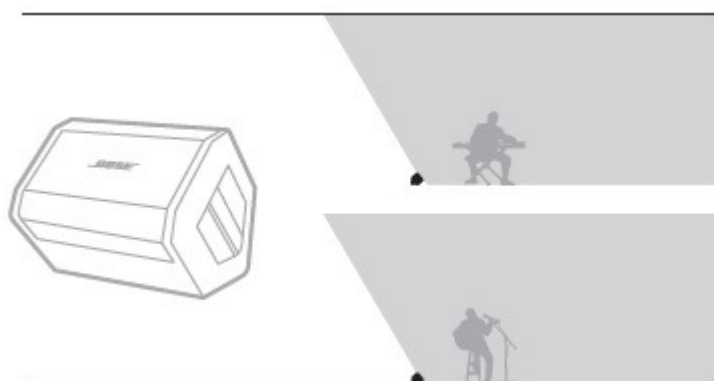
### Nagnjen nazaj

Za nastope, kjer je publika blizu vas, postavite zvočnik tako, da je nagnjen nazaj. Vaša pozicija naj bo ob zvočniku, da se izognete blokiranju zvoka.



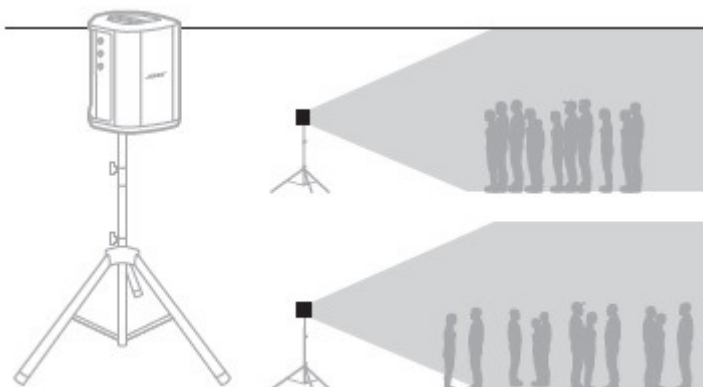
### Monitor

Če uporabljate zvočnik kot monitor, ga postavite predse horizontalno na tla in ga nagnite nazaj.



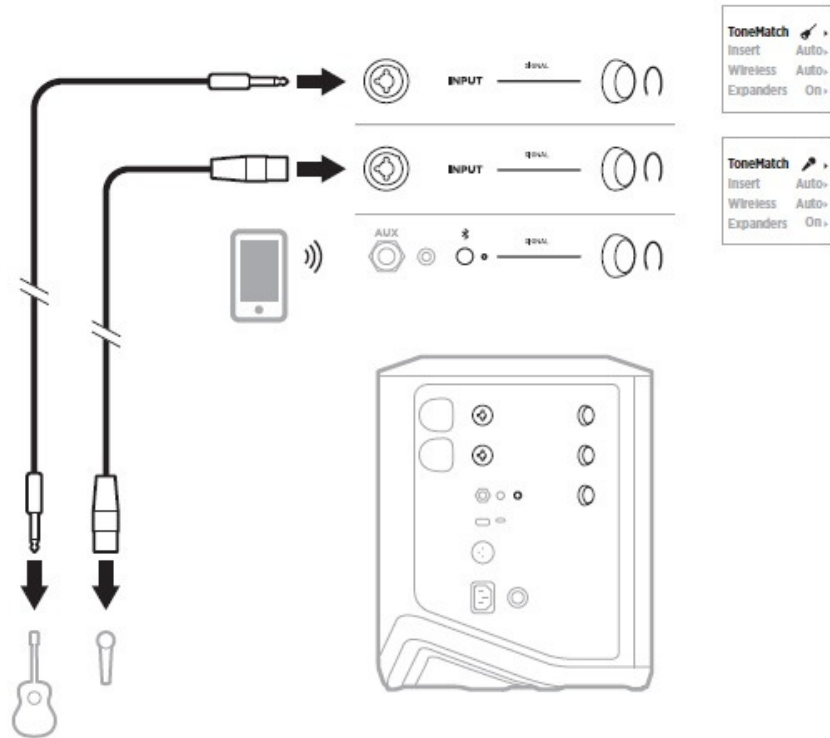
### Postavitev na stojalu

Enega ali več zvočnikov postavite na stojalo za splošno ozvočenje.

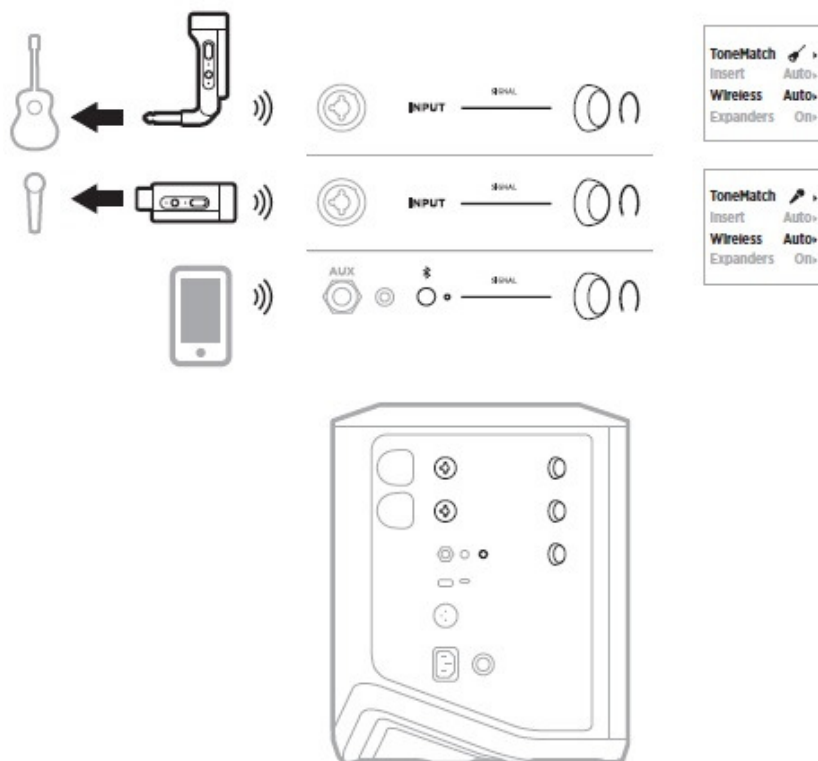


# KOMBINACIJE UPORABE ZVOČNIKA

## GLASBENIK Z MOBILNO NAPRAVO

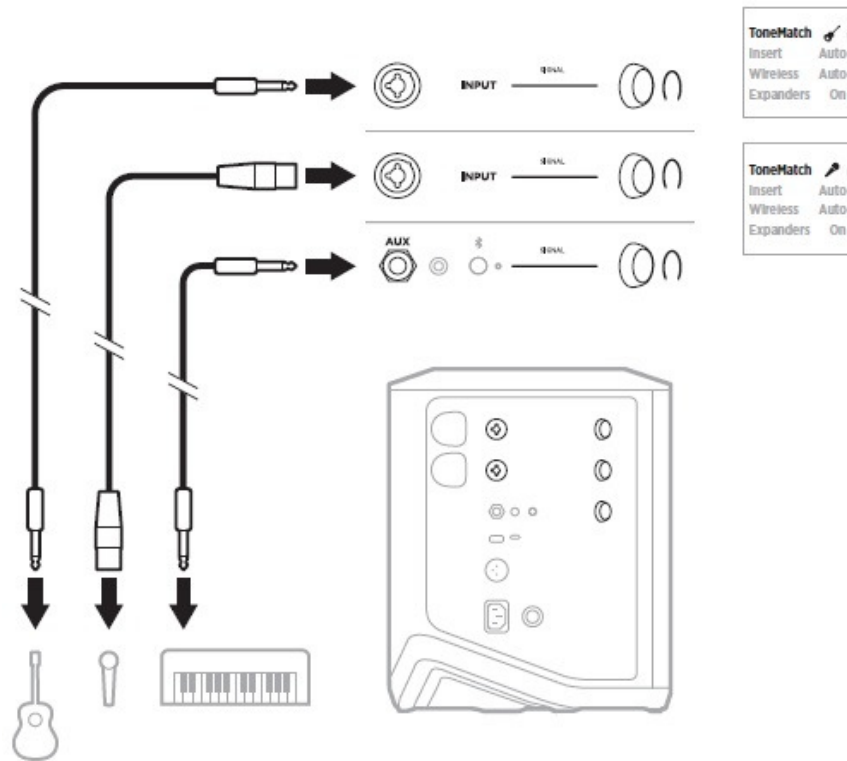


## GLASBENIK Z MOBILNO NAPRAVO IN BREZŽIČNIM ODDAJNIKOM

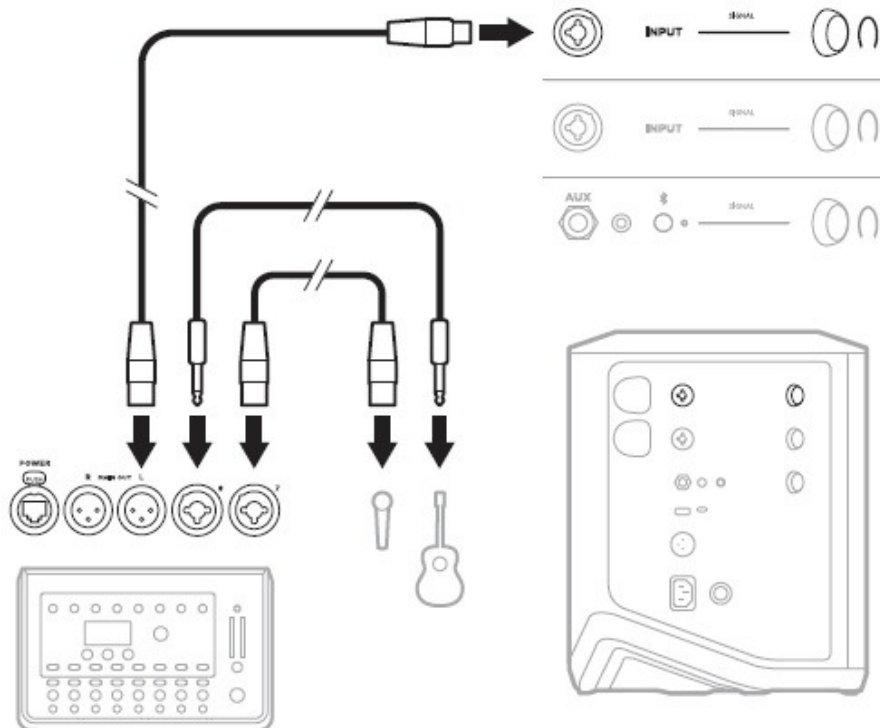


# KOMBINACIJE UPORABE ZVOČNIKA

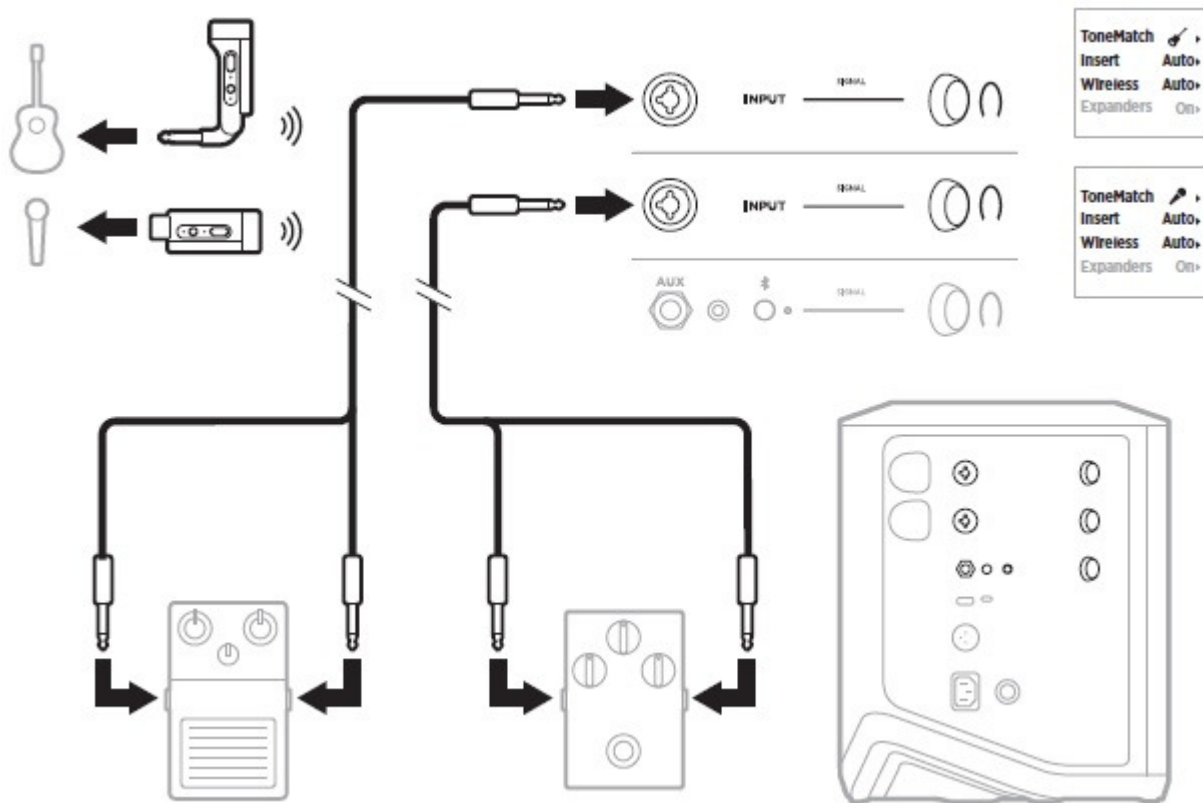
## MULTI INSTRUMENTALIST



## GLASBENIK Z EFEKT-MEŠALKO



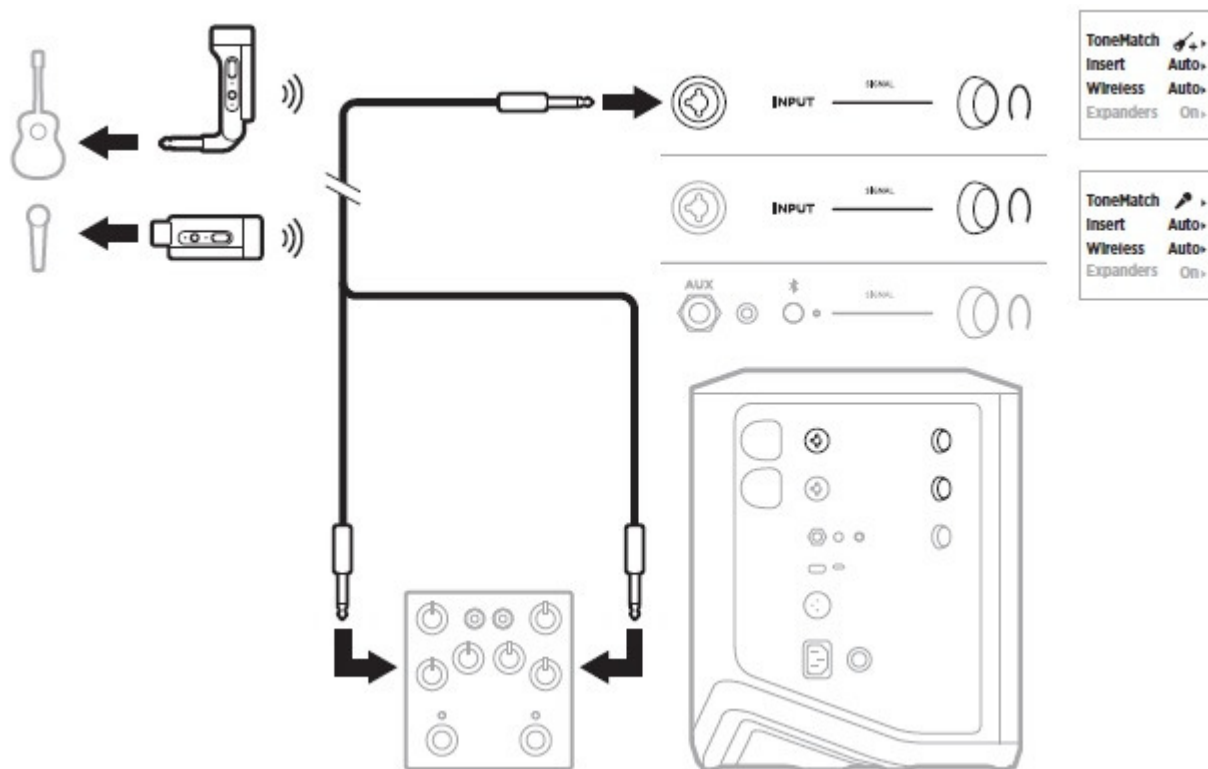
**GLASBENIK Z BREZŽIČNIMI ODDAJNIKI, PEDALOM ZA EFEKTE IN VOKALNIM PROCESORJEM**



**OPOMBA:** Če uporabljate naprave, ki so priključene na električno omrežje bo morda potreben eliminator šuma. Tak eliminator lahko kupite v lokalni trgovini za glasbenike.

## KITARIST Z BREŽŽIČNIM ODDAJNIKJOM IN AMP MODELER PEDALOM

Če uporabljate AMP modeler pedal potem za najboljši zvok tega kanala uporabite Bose Music aplikacijo in izberite **Full Rang Flat Response (FRFR)** prednastavitev v Tone Match zbirki.

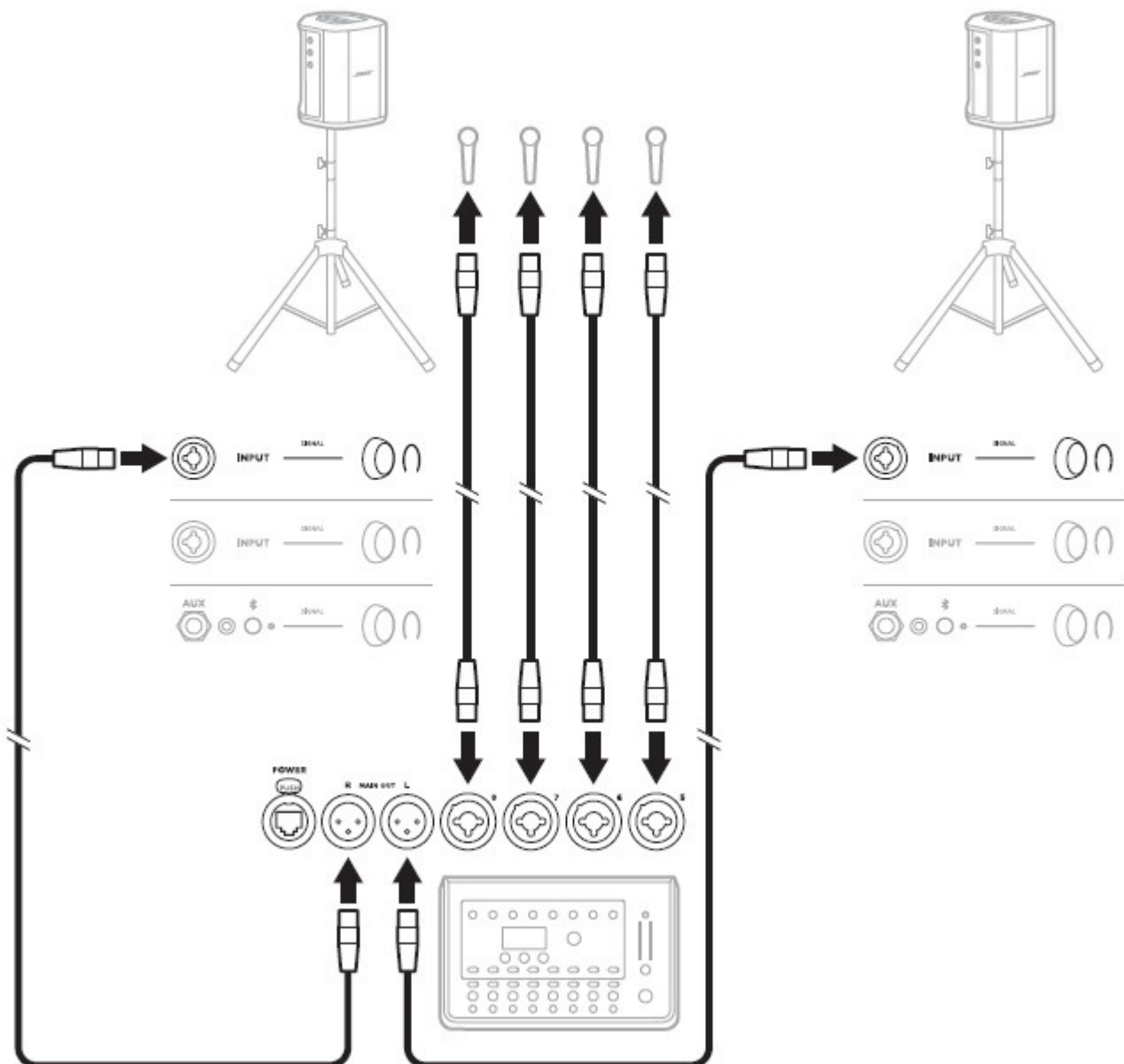


## SPLOŠNA UPORABA ZVOČNIKA

Za splošno rabo lahko povežete dva zvočnika, ki lahko delujeta v stereo ali mono načinu.

### Stereo

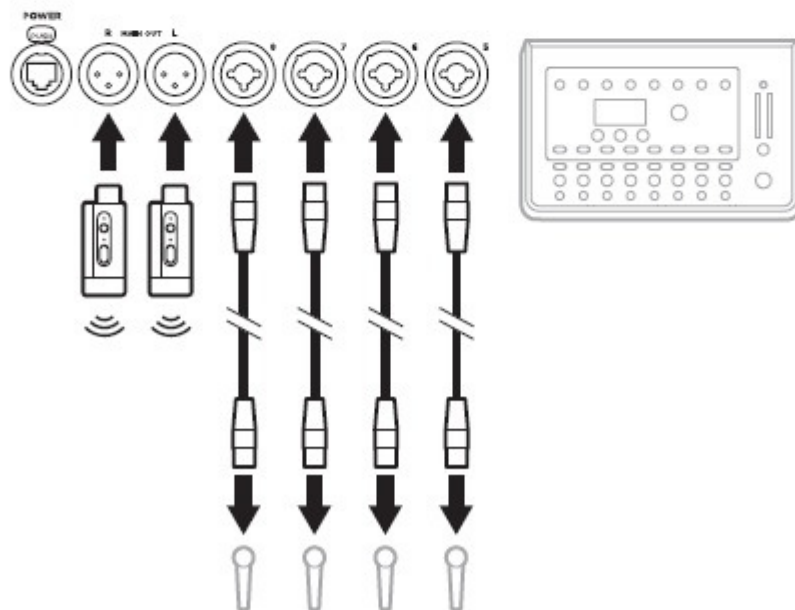
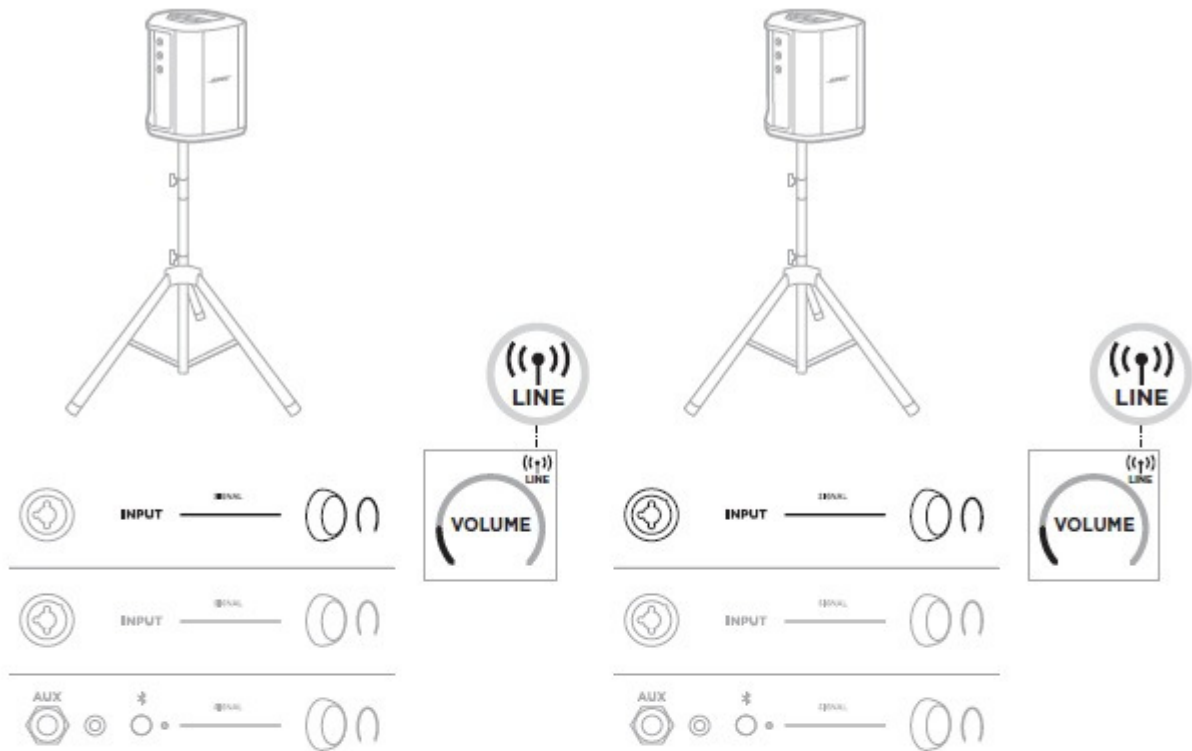
Če povežete zvočnika v stereo način preko mešalke, potem na obeh zvočnikih nastavite reverberacijo na najnižjo vrednost in izklopite Tone Match na OFF na kanalu, na katerega priključujete izhod iz mešalke (stran 18 )



# KOMBINACIJE UPORABE ZVOČNIKA

## Stereo z brezžično povezavo

Preden povežete mešalko z Bose MIC/LINE brezžičnim oddajnikom, preverite, da je vhod obeh oddajnikov nastavljen na **Line** opcijo (stran 32).

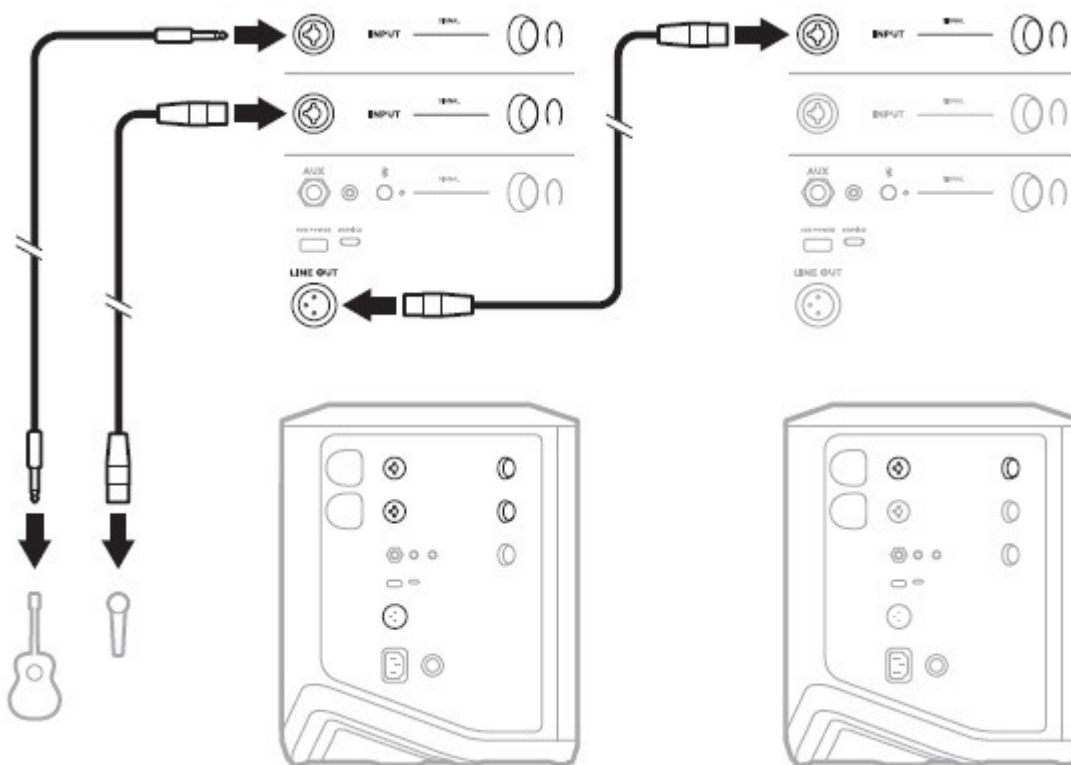


### Dual mono/daisy chain

Kadar povežete zvočnika v dual mono način, na sekundarnem sistemu prilagodite naslednje nastavitve na kanalu, na katerega priključujete linijski izhod primarnega sistema:

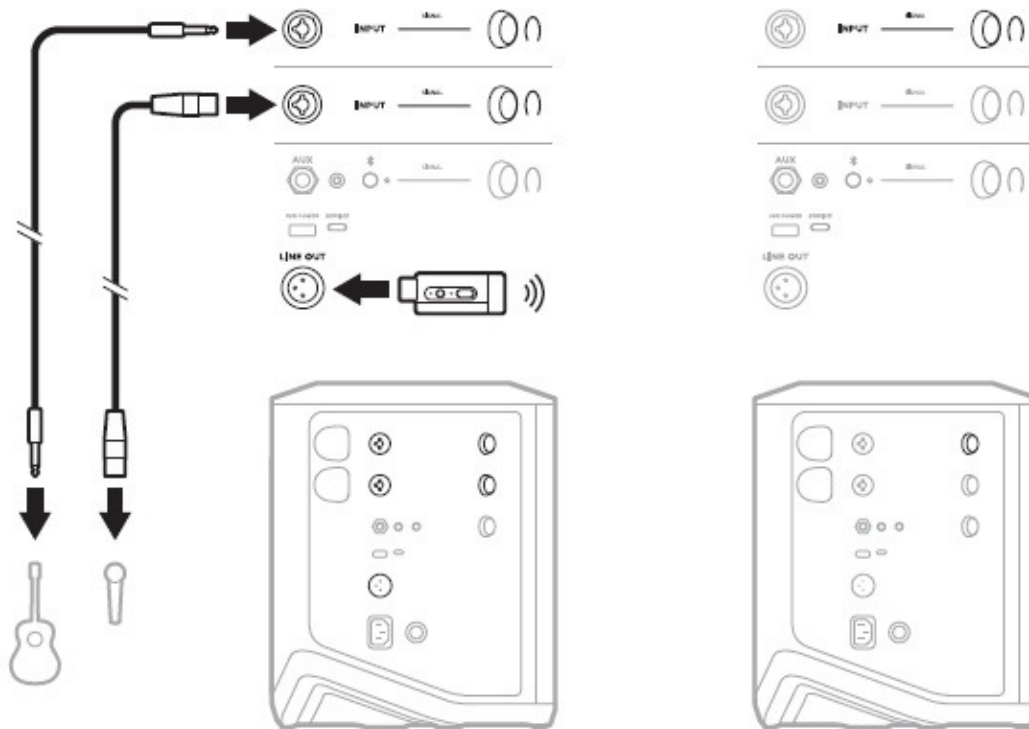
- Nastavite reverberacijo na najnižjo vrednost (stran 16).
- Izključite Tone Match prednastavitve (stran 18).
- Regulacijo nizkih in visokih tonov nastavite na nevtralno pozicijo (stran 15).

### Dual mono s kabelsko povezavo



# KOMBINACIJE UPORABE ZVOČNIKA

## Dual mono z brezžično povezavo

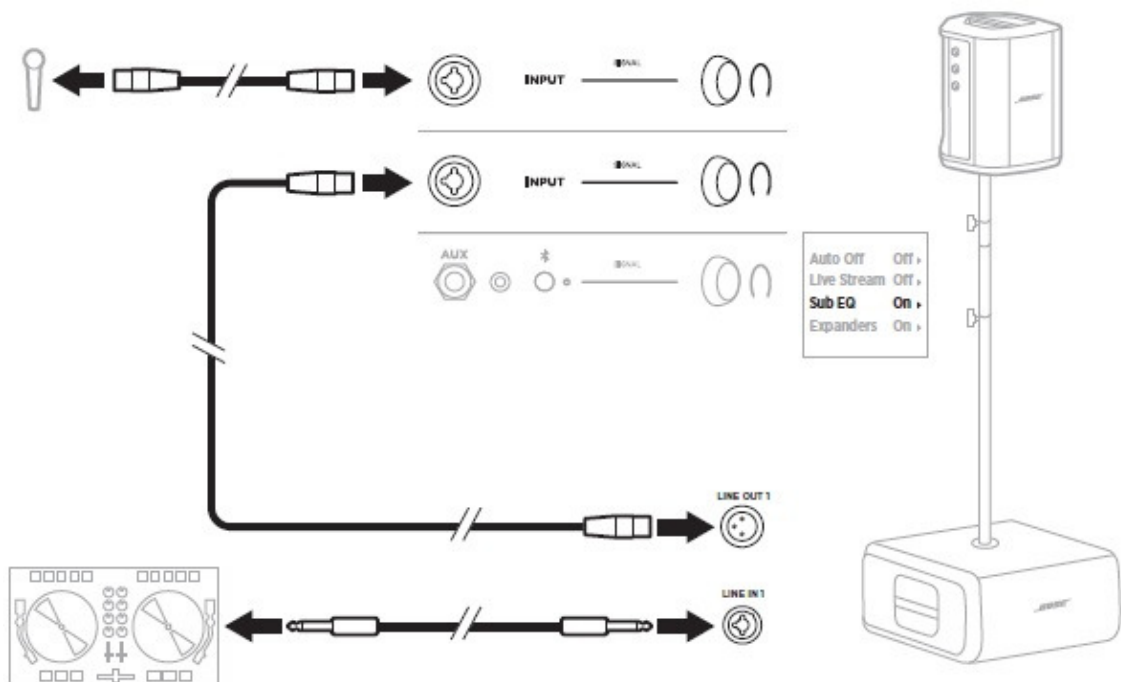


## DJ Z BOSE SUB1 ALI SUB2 AKTIVNIM BAS MODULOM

Za podrobnejša navodila za povezavo si oglejte navodila za uporabo Sub1/ Sub2 aktivnih bas modulov.

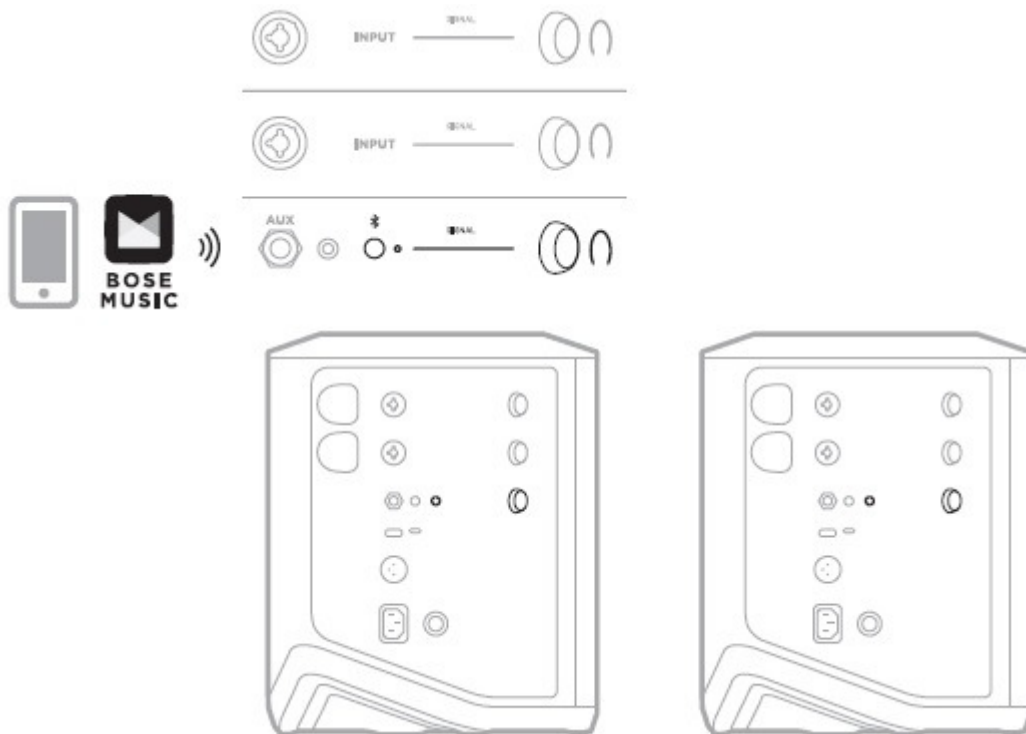
Obiščite: [support.Bose.com/Sub1](http://support.Bose.com/Sub1)

[Support.Bose.com/Sub2](http://Support.Bose.com/Sub2)

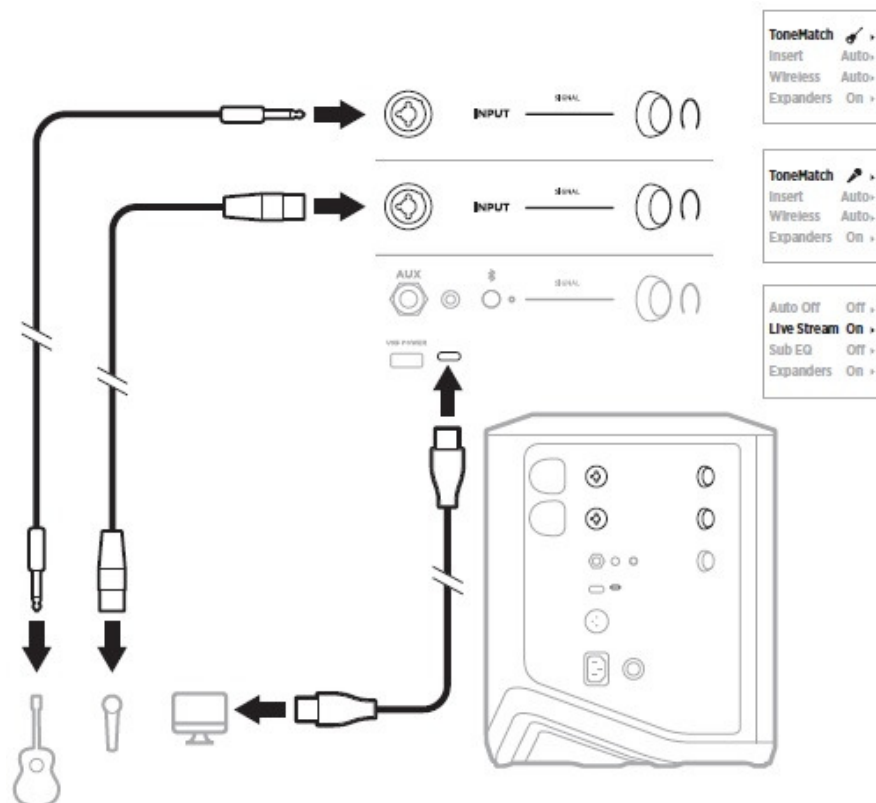


# KOMBINACIJE UPORABE ZVOČNIKA

## DUALNO BREŽŽIČNO PRETAKANJE Z BOSE MUSIC APLIKACIJO



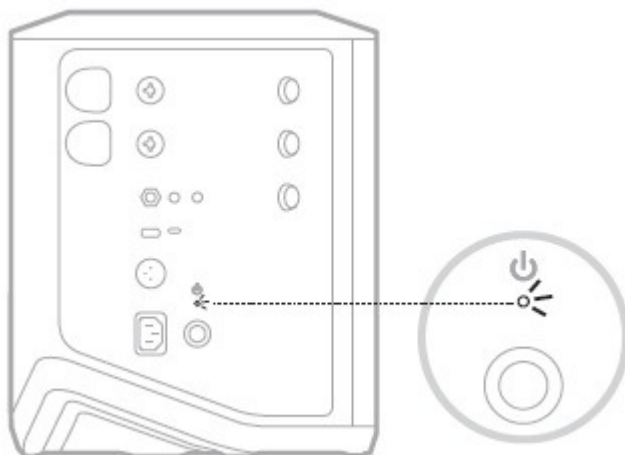
## SNEMANJE ALI PRENOS V ŽIVO PREKO RAČUNALNIKA



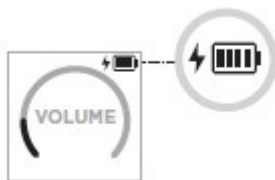
## POLNENJE BATERIJE ZVOČNIKA

Za polnjenje baterije zvočnik priključite v električno omrežje.

Če je zvočnik vklopljen, kontrolna lučka utripa in označuje, da se baterija polni. Ko je baterija napolnjena, se kontrolna lučka ugasne.



Če je zvočnik vklopljen, se na zaslonu kanala 3 poleg ikone baterije pojavi utripajoča ikona, ki označuje, da se baterija polni. Ko je baterija polna, utripajoča ikona izgine z zaslona (stran 50).



**OPOZORILO:** NE poskušajte polniti zvočnika če je moker ali vlažen. To lahko povzroči poškodbe sistema.

### Čas polnjenja

Baterija zvočnika je napolnjena po približno 4 urah.

Pri normalni uporabi baterija omogoča do 11 ur delovanja. Čas delovanja in polnjenja sta odvisna od predvajane vsebine in stopnje glasnosti.

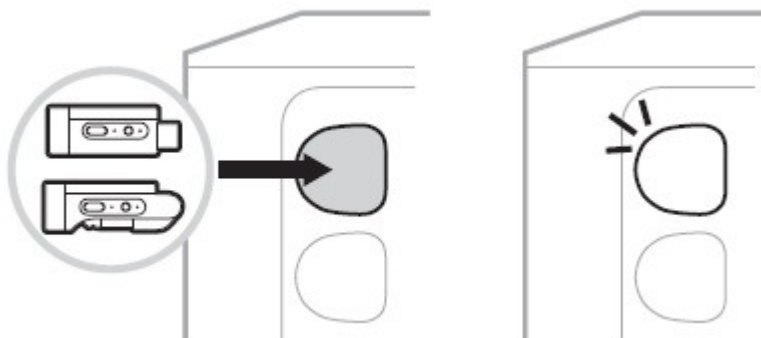
### Kontrola napoljenosti baterije

Stanje baterije ali polnjenja lahko preverite na ikoni baterije, ki se nahaja na zaslonu kanala 3.

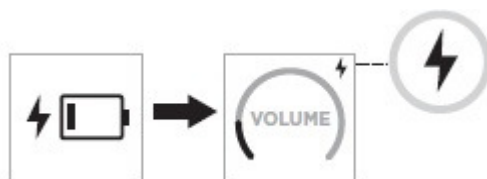
## POLNENJE BATERIJE BREŽŽIČNEGA ODDAJNIKA

### Polnjenje v polnilnih vtičnicah

Vstavite brezžični oddajnik v polnilno vtičnico za polnjenje brezžičnih oddajnikov za kanal 1 ali kanal 2 dokler ne slišite ali začutite, da se je zaskočil.



Če je sistem vklopljen, na zaslonu kanala utripa ikona baterije in prikazuje, da se baterija brezžičnega oddajnika polni. Ikona se pojavi na zgornjem desnem kotu zaslona. Ko je baterija oddajnika napolnjena, ikona baterije izgine z zaslona (stran 51).



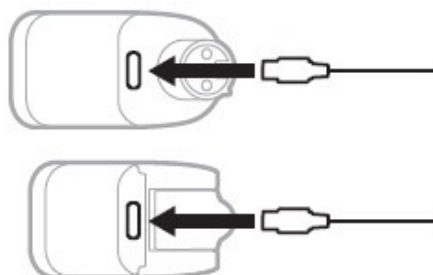
### OPOMBE

Če je sistem priključen na električno omrežje, potem le-to polni oddajnik, če pa deluje na baterijo, potem baterija zvočnika polni oddajnik.

### Polnjenje z napajalnikom ali preko računalnika

OPOMBA: ta izdelek uporabljajte izključno z preverjenimi napajalniki, ki so v skladu z lokalnimi predpisi.

1. En konec USB-C kabla (ni priložen) priključite v USB-C vtičnico na vrhu brezžičnega oddajnika.



2. Drug konec kabla z USB-A konektorjem vključite v stenski polnilec ali računalnik.

Kontrolna lučka napajanja sveti enakomerno belo (glej stran 49). Ko je oddajnik napolnjen, kontrolna lučka ugasne.

### Čas polnjenja

Za polnjenje brezžičnega oddajnika sta potrebni približno dve uri.

Pri normalni uporabi baterija oddajnika zdrži do 5 ur.

Kontrola napolnjenosti baterije brezžičnega oddajnika

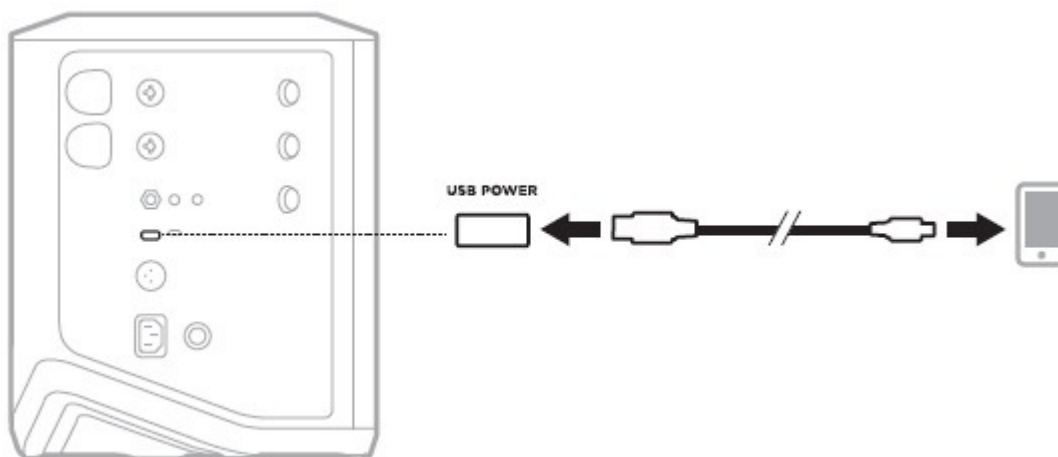
Če želite preveriti stanje baterije oddajnika, oddajnik izvalcite iz polnilne odprtine in preverite ikono baterije na zaslonu kanala (stran 53).

Če zvočnik ni v vaši bližini, preverite stanje baterije tako, da oddajnik vklopitate in preverite kontrolno lučko statusa (stran 53).

### POLNJENJE MOBILNE NAPRAVE NA USB POLNILNI VTIČNICI

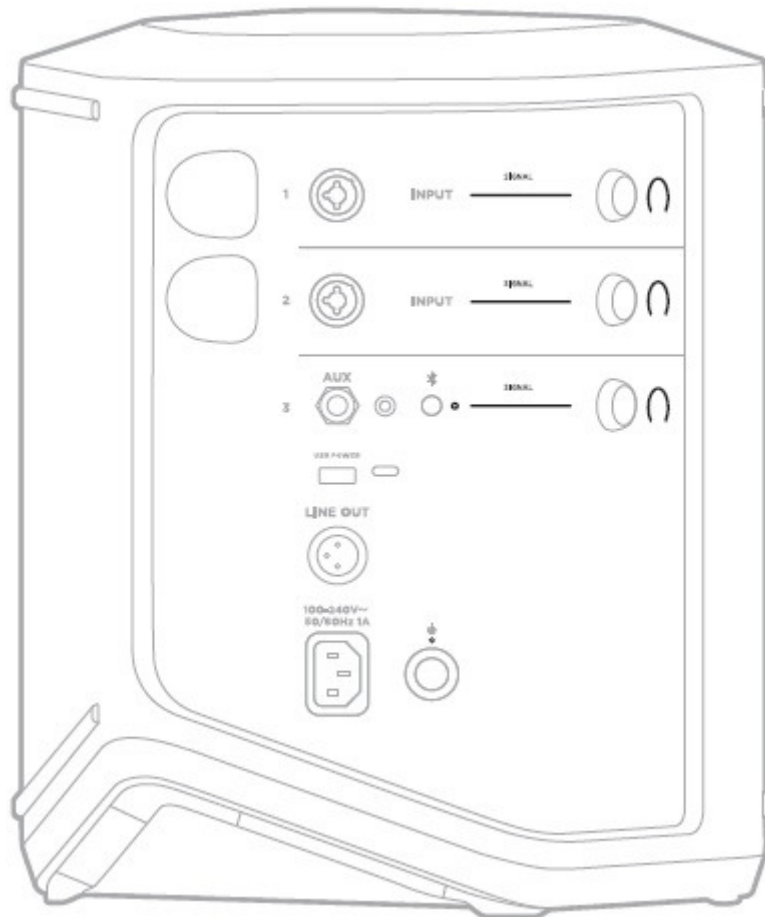
Vašo mobilno napravo lahko polnite z baterijo zvočnika ali z zunanjim napajanjem.

1. En konec USB-A kabla (ni priložen) priključite v USB POWER vtičnico na zvočniku.
2. Drug konec kabla priključite v vašo mobilno napravo.



## STATUS ZVOČNIKA

Kontrolne lučke signala/klipinga, napajanja, *Bluetooth* povezave in zasloni kanalov se nahajajo na zadnji strani zvočnika in prikazujejo status zvočnika.



### KONTROLNA LUČKA SIGNALA/KLIPINGA

Prikazuje signal ali status klipinga za kanale 1, 2 in 3

STATUS LUČKE	STATUS ZVOČNIKA
Zelena	Signal je prisoten
Rdeča	Signal je v klipingu ali sistem limitira signal OPOMBA: Zmanjšajte glasnost vira ali kanala

## STATUS ZVOČNIKA

### KONTROLNA LUČKA NAPAJANJA

Prikazuje status napajanja in polnjenja baterije zvočnika.

STATUS LUČKE	STATUS ZVOČNIKA
Bela	Zvočnik je vklopljen
Utripajoča bela ko je zvočnik izklopljen in priključen na električno omrežje	Polnjenje
Rdeča	Sistemska napaka. Izklopite sistem in ga ponovno vklopite (stran 9). Če napake niste odpravili, kontaktirajte pooblaščen servis.
Počasi utripajoča rdeča	Pregrevanje zvočnika. Počakajte, da se zvočnik ohladi.
Hitro utripajoča rdeča	Napaka baterije. Obrnite se na pooblaščen servis Bose.

### KONTROLNA LUČKA *BLUETOOTH*

Prikazuje status *Bluetooth* povezave

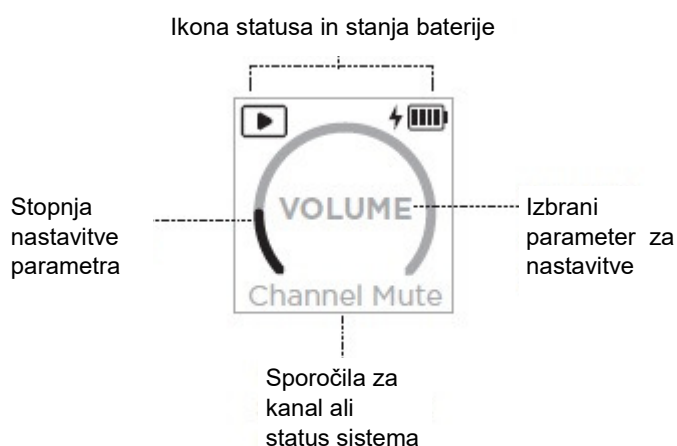
STATUS LUČKE	STATUS ZVOČNIKA
Utripajoča modra	Pripravljen za povezovanje.
Bela	Zvočnik je povezan.
Trikrat utripne belo	Počiščen seznam povezanih naprav.

# STATUS ZVOČNIKA

## ZASLONI KANALOV

Zasloni kanalov prikazujejo status in nastavitve za vsak kanal sistema in povezane brezžične oddajnike.

### Pomen prikazov na zaslonu



### Ikone statusa

Ikone statusa prikazujejo nastavitve kanalov in sistema.

IKONA	POMEN
	Privzeta prednastavitev Tone Match za inštrument na tem kanalu
	Lastna prednastavitev Tone Match za inštrument na tem kanalu
	Privzeta prednastavitev Tone Match za mikrofona na tem kanalu
	Lastna prednastavitev Tone Match za mikrofona na tem kanalu
	Live Stream način je omogočen
	Brezžični oddajnik je povezan s kanalom. OPOMBA: Če je s kanalom povezan Bose brezžični Mic/Line oddajnik, ta ikona prikazuje, da je vhod oddajnika nastavljen na mikrofona.
	Bose brezžični Mic/Line oddajnik, je povezan s kanalom, vhod oddajnika je nastavljen na Line.


## STATUS ZVOČNIKA

### Ikone statusa baterije

Ikone statusa prikazujejo stanje napolnjenosti baterije in status polnjenja zvočnika ali oddajnikov, odvisno od zaslona kanala.

### Zaslon kanala 1 ali kanala 2







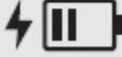

Na zaslonih kanalov 1 in 2 ikona baterije prikazuje stanje napolnjenosti baterije in status polnjenja povezanega brezžičnega oddajnika. Prikazuje se kot kratek prikaz čez cel zaslon, razen oznake strele, ki se prikazuje v zgornjem desnem kotu zaslona.

IKONA	STANJE BATERIJE BREZŽIČNEGA ODDAJNIKA
	67% - 100%
	34% - 66%
	10% - 33%
	0% - 9%
	67% - 100% in polnjenje
	34% - 66% in polnjenje
	10% - 33% in polnjenje
	0% - 9% in polnjenje
	Polnjenje

## STATUS ZVOČNIKA

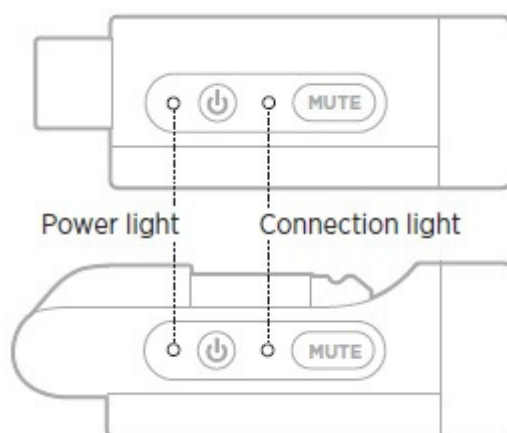
### Zaslon kanala 3

Na zaslonu kanala 3 ikona baterije prikazuje stanje napolnjenosti baterije in status polnjenja. Prikazujeta se v zgornjem desnem kotu zaslona.

IKONA	STANJE BATERIJE ZVOČNIKA
	67% - 100%
	34% - 66%
	10% - 33%
	0% - 9%
	67% - 100% in polnjenje
	34% - 66% in polnjenje
	10% - 33% in polnjenje
	0% - 9% in polnjenje

## STATUS BREŽIČNEGA ODDAJNIKA

Kontrolni lučki napajanja in povezave na brezžičnem oddajniku prikazujeta status brezžičnega oddajnika.



### KONTROLNA LUČKA NAPAЈANJA

Prikazuje status napajanja in polnjenja baterije zvočnika

IKONA	STANJE BATERIJE ZVOČNIKA
<b>4 krat belo utripne (ko ga vklopimo)</b>	75% - 100% kapacitete baterije
<b>3 krat belo utripne (ko ga vklopimo)</b>	50% - 75% kapacitete baterije
<b>2 krat belo utripne (ko ga vklopimo)</b>	25% - 50% kapacitete baterije
<b>1 krat belo utripne (ko ga vklopimo)</b>	10% - 25% kapacitete baterije
<b>Nprekinjena bela</b>	Vklopljen ali se polni
<b>Utripajoča rdeča</b>	Šibka baterija oddajnika
<b>Nprekinjena rdeča</b>	Napaka—kontaktirajte pomoč uporabnikom

## STATUS BREZŽIČNEGA ODDAJNIKA

### KONTROLNA LUČKA POVEZAVE

Prikazuje status povezave in "Mute" status oddajnika.

<b>AKTIVNOST LUČKE</b>	<b>STANJE SISTEMA</b>
<b>Neprekinjena modra</b>	Povezan
<b>Utripajoča modra</b>	Začasno izklopljen (Mute)

### **POVEŽITE VAŠO MOBILNO NAPRAVO**

Za podrobnosti si preberite navodila na strani 12.

### **PREKINITEV POVEZAVE MOBILNE NAPRAVE**

Izklopite *Bluetooth* opcijo na mobilni napravi.

**OPOMBA:** Izklop *Bluetooth* opcije prekine povezave z vsemi drugimi napravami.

### **PONOVNO POVEŽITE VAŠO MOBILNO NAPRAVO**

Ko vklopite zvočnik, se samodejno poskusi povezati z vsemi mobilnimi napravami, s katerimi je bil pred tem povezan.

OPOMBE:

- Naprava mora biti v radiju 9 m in vklopljena.
- Na napravi mora biti vklopljena *Bluetooth* opcija.

### **BRISANJE SEZNAMA POVEZANIH NAPRAV**

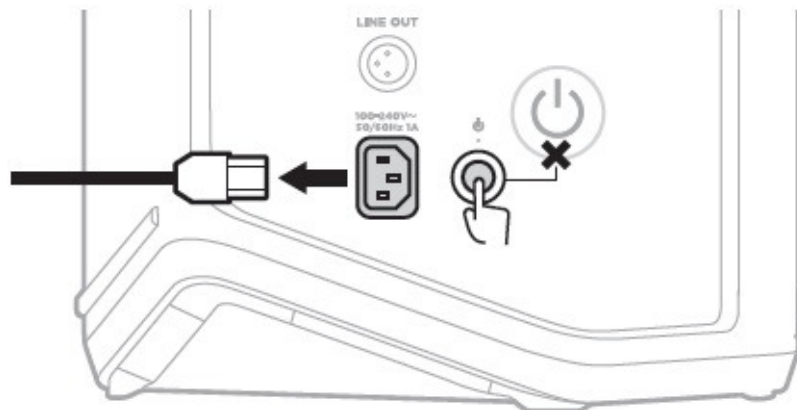
1. Pritisnite in zadržite tipko *Bluetooth* za 10 sekund dokler kontrolna lučka *Bluetooth* ne utripne belo.

2. Zvočnik izbrišite iz *Bluetooth* seznama na vaši mobilni napravi.

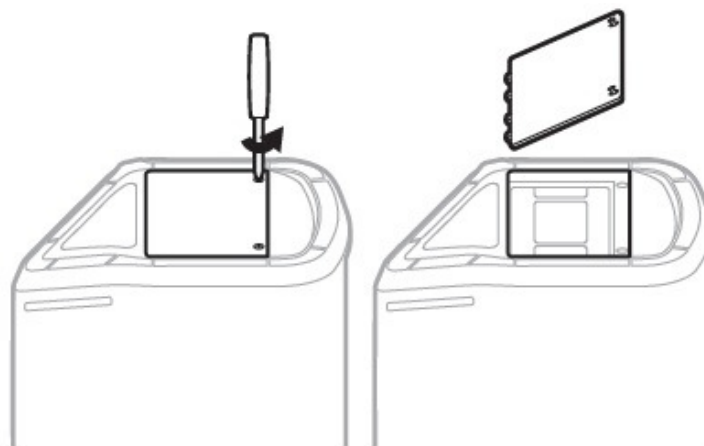
Vse naprave so izbrisane s seznama, zvočnik je pripravljen na novo povezovanje (stran 55).

### MENJAVA BATERIJE ZVOČNIKA

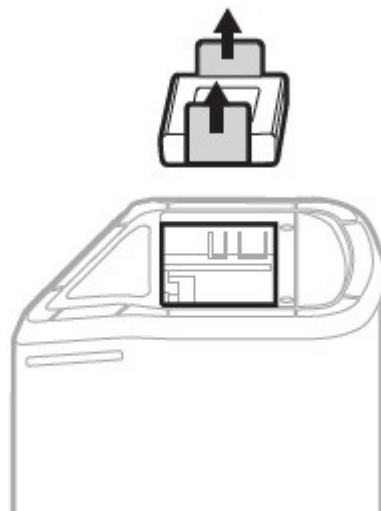
1. Pritisnite tipko Power za izklop zvočnika, nato ga izključite iz električnega omrežja.



2. Postavite zvočnik na glavo. Odvijte dva vijaka in odstranite pokrov ohišja.

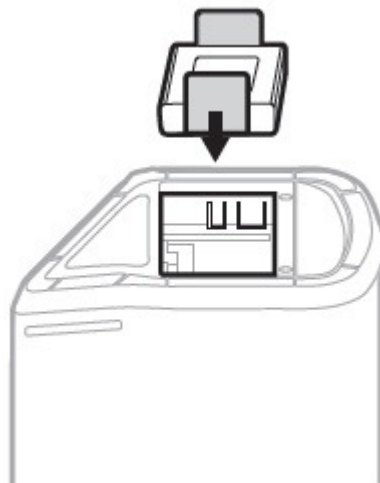


3. S pomočjo pomožnih ušesc izvlecite staro baterijo.

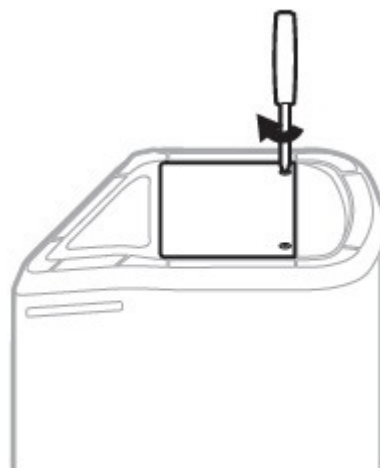


## NEGA IN VZDRŽEVANJE

4. Vstavite novo baterijo, pri tem pazite da so nožice konektorja pravilno poravnane.

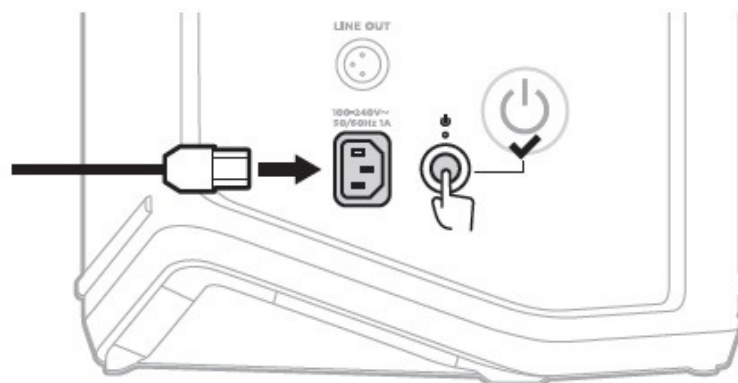


5. Pokrov ohišja vrnite na svoje mesto in čvrsto privijte oba vijaka.



6. Priključite zvočnik na električno omrežje.

7. Pritisnite tipko Power in vključite sistem.



OPOMBA: Nadomestna baterija ostane v Sleep načinu dokler zvočnik ni priključen v električno omrežje in vklopljen.

## POSODABLJANJE ZVOČNIKA

Da bo preverili in prenesli morebitne posodobitve zvočnika, uporabite računalnik in obiščite Bose updater na povezavi: [btu.bose.com](https://btu.bose.com)

Za podrobnejša navodila pa obiščite: [support.bose.com/S1ProPlusUpdate](https://support.bose.com/S1ProPlusUpdate)

**OPOMBA:** Za namestitev posodobitev morate zvočnik povezati z računalnikom s pomočjo USB-C kabla (ni priložen). Podrobnejša navodila so na voljo na strani 23.

## POSODABLJANJE BREŽIČNEA ODDAJNIKA

Ko brezžični oddajnik vstavite v eno od polnilnih odprtih, sistem samodejno preveri, če je na voljo kakšna posodobitev programske opreme. Če je, sledite navodilom na zaslonu ustreznega kanala (1 ali 2).

## ČIŠČENJE ZVOČNIKA

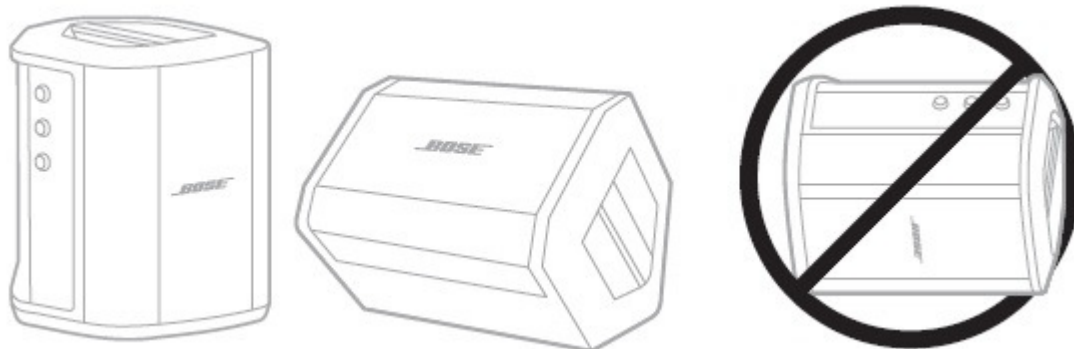
Zunanje površine zvočnika očistite s suho, mehko krpo. Če je potrebno, previdno posesajte mrežico zvočnika.

### OPOZORILA:

- **NE** uporabljajte pršil v bližini zvočnika.
- **NE** uporabljajte topil, kemikalij ali čistil, ki vsebujejo alkohol, amonijak ali abrazivna sredstva.
- **PAZITE** da v odprtine zvočnika ne pridejo tekočine.
- **PAZITE**, da v odprtine zvočnika ne zaidejo čvrsti predmeti.

## TRANSPORT IN HRAMBA ZVOČNIKA

Kadar prenašate ali shranjujete zvočnik, ga vedno postavite v pokončen položaj.



**OPOZORILO:** Nepravilna hramba zvočnika na boku lahko pod določenimi pogoji povzroči poškodbe zvočnika.

**OPOMBA:** Preden zvočnik shranite za več kot nekaj mesecev preverite, da je baterija do konca napolnjena.

## NADOMESTNI DELI IN PRIBOR

Rezervni deli in pribor so na voljo pri pooblaščenih Bose prodajalcih.

Obiščite: [support.Bose.com/S1ProPlus](https://support.Bose.com/S1ProPlus)

## OMEJENA GARANCIJA

Bose zvočnik ima omejeno garancijo. Za podrobnosti o omejeni garanciji obiščite naš spletno stran [worldwide.Bose.com/Warranty](https://worldwide.Bose.com/Warranty).

Za navodila za registracijo izdelka obiščite spletno stran: [worldwide.Bose.com/Productregistration](https://worldwide.Bose.com/Productregistration).

Neuspešna registracija ne vpliva na garancijske pogoje.

### POSKUSITE NAJPREJ TOLE

Če imate z zvočnikom težave:

- Preverite, da je zvočnik priključen električno omrežje.
- Izklopite in ponovno vklopite zvočnik.
- Preverite vse kabelske povezave.
- Preverite kontrolno lučko statusa zvočnika.
- Preverite, če so na voljo kakšne posodobitve in jih namestite.

### DRUGE REŠITVE

Če težave niste uspeli odpraviti, poskusite poiskati simptome in najti rešitev v spodnji tabeli. Prav tako lahko dostopate do člankov, video posnetkov in drugih virov na: [support.bose.com/S1ProPlus](https://support.bose.com/S1ProPlus).

Če težave še vedno niste uspeli odpraviti, se obrnite na pooblaščen Bose servis.

## Zvočnik

### TEŽAVA

### REŠITEV

#### Zvočnik se ne vklopi

Baterija zvočnika je morda v varnem načinu ali izpraznjena. Priključite zvočnik na električno omrežje.

Poskusite priključiti zvočnik na drugo vtičnico električnega omrežja.

Če je napajalni kabel priključen na razdelilec ali prenapetostno zaščito, ga priključite direktno na vtičnico.

Izključite električni kabel in odstranite baterijo (stran 56.). Počakajte 30 sekund, nato ponovno namestite baterijo in zvočnik ponovno priključite na električno omrežje.

Resetirajte zvočnik (stran 68). Ponovno vklopite zvočnik.

## ODPRAVLJANJE TEŽAV

TEŽAVA	REŠITEV
<p><b>Zvok iz inštrumenta ali avdio vira, povezana s kablom, je prekinjen ali ga ni.</b></p>	<p>Preverite, da je kabelska povezava zvočnika in inštrumenta ali avdio vira čvrsta.</p> <p>Povečajte glasnost na inštrumentu ali avdio viru in zvočniku.</p> <p>Preverite, če je kontrolna lučka signala prižgana, kar pomeni, da je zvočnik zaznal avdio signal z vira.</p> <p>Priključite kak drug inštrument ali avdio napravo.</p> <p>Zamenjajte povezovalni kabel z drugim.</p> <p>Če uporabljate kondenzatorski mikrofonski preverite, da je priključen na fantomsko napajanje preden ga povežete z zvočnikom.</p> <p>Izključite električni kabel in odstranite baterijo (stran 56). Počakajte 30 sekund, nato ponovno namestite baterijo in zvočnik ponovno priključite na električno omrežje.</p> <p>Resetirajte zvočnik.</p>
<p><b>Zvočnik se ne poveže z <i>Bluetooth</i> napravo</b></p>	<p>Na vaši napravi:</p> <p>Izklopite in ponovno vklopite <i>Bluetooth</i> funkcijo.</p> <p>Zvočnik odstranite s seznama povezanih naprav na vaši mobilni napravi, vključno z LE seznamami. Zvočnik in napravo ponovno povežite.</p> <p>Uporabite drugo mobilno napravo.</p> <p>Počistite seznam povezanih naprav na mobilni napravi. Ponovno povežite zvočnik in napravo.</p>
<p><b>Ni zvoka z <i>Bluetooth</i> naprave ali je zvok popačen.</b></p>	<p>Predvajajte zvok z druge aplikacije ali glasbenega servisa.</p> <p>Premaknite mobilno napravo bližje zvočniku in stran od morebitnih virov interferenčnih motenj.</p> <p>Zaustavite druga avdio ali video pretakanja.</p> <p>Preverite, če vaša mobilna naprava res podpira <i>Bluetooth</i> protokol.</p> <p>Ponastavite mobilno napravo.</p> <p>Povežite zvočnik z drugo mobilno napravo.</p>

## ODPRAVLJANJE TEŽAV

TEŽAVA	REŠITEV
<b>Zvok iz inštrumenta ali avdio vira je popačen.</b>	<p>Zmanjšajte glasnost vira. Če glasnosti vira ni možno nastavljati, lahko uporabite kontrolne vhodne plošče (na voljo v trgovinah za glasbenike).</p> <p>Poskusite z drugim virom ali inštrumentom.</p> <p>Če predvajate glasbo z mobilne naprave, priključene na kanal 3 AUX, preverite, da ta naprava ni slučajno povezana tudi z USB POWER vtičnico za polnjenje. To lahko povzroča šum med predvajanjem.</p> <p>Preverite, da so nastavitve ekspanderja za ta kanal vključene - pozicija na <b>On</b>, ne na Off.</p>
<b>Šumenje ali brnenje zvočnika brez priključene naprave.</b>	<p>S pomočjo merilnega instrumenta preverite, če je vtičnica, v katero je priključen zvočnik pravilno zvezana in pod napetostjo.</p> <p>Če je sistem priključen v podaljšek, poskusite sistem priključiti direktno v vtičnico.</p>
<b>Povratni zvok (feedback) z mikrofona, povezanega z zvočnikom.</b>	<p>Zmanjšajte glasnost tega kanala.</p> <p>Usmerite mikrofona tako, da ni usmerjen direktno proti zvočniku.</p> <p>Poskusite z drugim mikrofonom.</p> <p>Poskusite spremeniti pozicijo zvočnika in/ali inštrumentalista.</p> <p>Povečajte razdaljo med mikrofonom in zvočnikom.</p> <p>Če uporabljate procesor za vokalne efekte, ga poskusite obiti in ugotoviti, če slučajno procesor povzroča feedback.</p> <p>Preverite, da so nastavitve ekspanderja za ta kanal vključene - pozicija na <b>On</b>, ne na Off.</p>
<b>Zvok iz inštrumenta ali avdio vira, povezana s kablom, je prekinjen ali ga ni.</b>	<p>Zmanjšajte glasnost v enotah, povezanih v verigo.</p>

---

## ODPRAVLJANJE TEŽAV

---

### TEŽAVA

### REŠITEV

---

#### **Baterija zvočnika se ne polni**

Poskusite ne uporabljati zvočnika medtem ko se baterija polni.

Če je bil zvočnik izpostavljen visokim ali nizkim temperaturam, ga ohladite ali ogrejte na sobno temperaturo in potem ponovno poskusite s polnjenjem.

Izključite zvočnik iz električnega omrežja, odstranite baterijo (stran 56). Ko je baterija na dotik hladna, jo vstavite v zvočnik in poskusite s polnjenjem,

Če zvočnik uporabljate na zelo visoki glasnosti, zmanjšajte glasnost. Pri zelo visoki glasnosti se zvočnik začasno izklopi zaradi polnjenja baterije ali brezžičnega oddajnika.

---

#### **Bose Music aplikacija ne deluje na mobilni napravi**

Preverite, če je vaša mobilna naprava kompatibilna z Bose Music aplikacijo in izpolnjuje minimalne sistemske zahteve. Podrobnejše informacije so na voljo v App trgovini na vaši mobilni napravi.

Odstranite Bose Music aplikacijo z vaše mobilne naprave in jo ponovno naložite (stran 7)

---

## Brezžični oddajnik

TEŽAVA	REŠITEV
<b>Brezžični oddajnik se ne vklopi</b>	<p>Napolnite baterijo oddajnika do konca (stran 46) Ponovno ga vklopite.</p> <p>Resetirajte oddajnik (stran 68). Ponovno ga vklopite.</p>
<b>Brezžični oddajnik se ne polni</b>	<p>Baterija zvočnika je morda v zaščitenem načinu ali prazna. Priključite zvočnik na električno omrežje.</p> <p>Če je bil oddajnik izpostavljen visokim ali temperaturam, ga ohladite ali ogrejte na sobno temperaturo in potem ponovno poskusite s polnjenjem.</p> <p>Napolnite oddajnik s pomočjo adapterja ali računalnika (stran 46)</p> <p>Če zvočnik uporabljate na zelo visoki glasnosti, zmanjšajte glasnost. Pri zelo visoki glasnosti se zvočnik začasno izklopi zaradi polnjenja baterije ali brezžičnega oddajnika.</p>
<b>Brezžični oddajnik se ne poveže z zvočnikom</b>	<p>Preverite kontrolno lučko napajanja, če je zvočnik vklopljen (stran 53).</p> <p>Preverite kontrolno lučko povezave, če je oddajnik povezan s sistemom ali ne (stran 54). Če lučka ne sveti, poskusite oddajnik ponovno povezati z izbranim kanalom zvočnika (stran 28)</p> <p>Primaknite oddajnik bližje zvočniku (cca 6 m) in odmaknite od morebitnih virov interferenc.</p> <p>Preverite, če je brezžična povezava izbranega kanala aktivirana na Auto, ne na Off (stran 28)</p>

---

## ODPRAVLJANJE TEŽAV

---

### TEŽAVA

### REŠITEV

**Ni zvoka z vira, priključenega na brezžični oddajnik ali je po-  
pačen**

Preverite, da je oddajnik čvrsto nameščen na vir.  
Preverite kontrolno lučko povezave, če je oddajnik povezan z zvočnikom (stran 54). Če lučka ne sveti, si oglejte nasvet za težavo na prejšnji strani.  
Preverite kontrolno lučko napajanja, če je oddajnik vklopljen (stran 53)  
Preverite kontrolno lučko povezave, če ni oddajnik morda začasno utišan (Mute) (stran 54). Če je, izklopite začasno utišanje.  
Oddajnik in vir glasbe primaknite bližje zvočniku (na cca 6 m) in odmaknite od morebitnih virov interferenc.  
Oglejte si nasvet za odpravo težave na strani 61.  
Resetirajte oddajnik (stran 68). Oddajnik ponovno uparite z izbranim kanalom (stran 28). Vklopite oddajnik in ga povežite z virom, nato preizkusite zvok.

**Nenavadno tih ali glasen zvok z vira, povezanega z brezžičnim Mic/Line oddajnikom**

Preverite, da je oddajnik pravilno nastavljen za izbrani vhod za vaš vir (mic ali line vhod). Oglejte si poglavje, kako preklopiti med mikrofonskim ali linijskim vhodom.

**Ni zvoka z vira, povezanega s kanalom s kabelsko povezavo medtem ko je povezan brezžični oddajnik**

Preverite da je za izbrani kanal nastavitev za vhod nastavljen na **Auto**, ne na Off (stran 28).

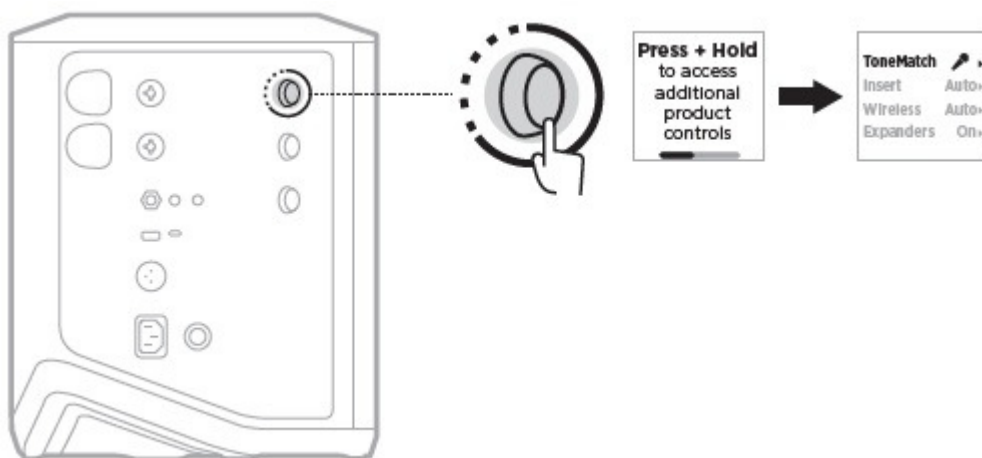
**Šum ali povratni zvok (feedback) z enote za efekte, priključene na izbrani kanal s kabelsko povezavo**

Na brezžičnem oddajniku za ta kanal preverite kontrolno lučko napajanja in povezave, da vidite, če ima oddajnik napajanje in je povezan z zvočnikom (stran 53 in 54). Če ni, potem zvočnik zazna enoto za efekte kot vhodni vir, to pa lahko povzroči težavo.  
Preverite, da je nastavitev ekspanderja za ta kanal na On, ne na Off (stran 20)  
Če šum ne izgine, je to lahko posledica priključene enote za efekte. Pomaga lahko eliminator šuma, ki ga lahko kupite v prodajalnah glasbil.

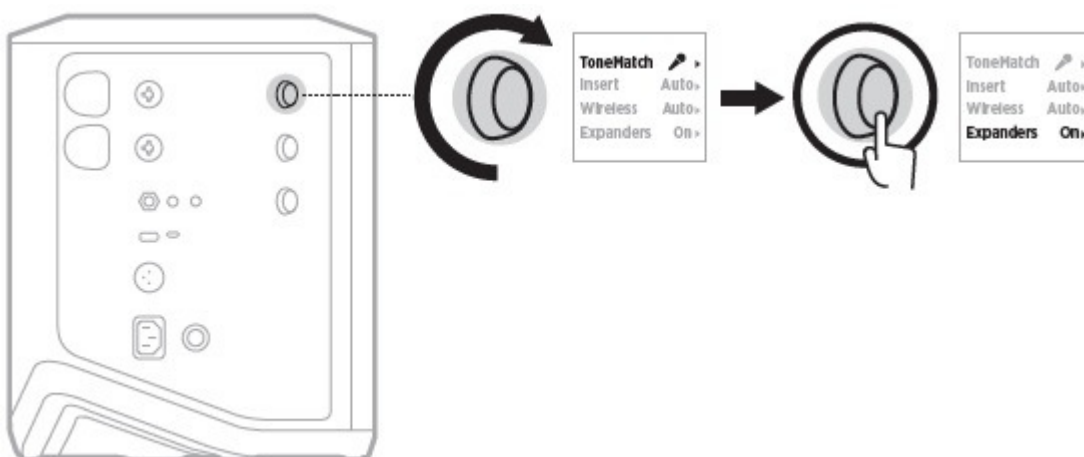
## OMOGOČANJE/ONEMOGOČANJE NASTAVITEV EKSPANDERJA

Nastavitve ekspanderja določajo ali bo zvočnik zmanjšal nivo hrupa okolice za izbrani kanal, hrupa kot je npr. odmev, radijske interference ali hrup okolice. To funkcijo lahko onemogočite na enem ali več kanalih, če je potrebno in ustreza vašim nastavitvam.

1. Pritisnite in zadržite gumb za upravljanje kanala, dokler se na zaslonu kanala ne pojavi dodatni meni za upravljanje.



2. Vrtite gumb kanala dokler ne označite Expanders, nato pritisnite gumb za potrditev.

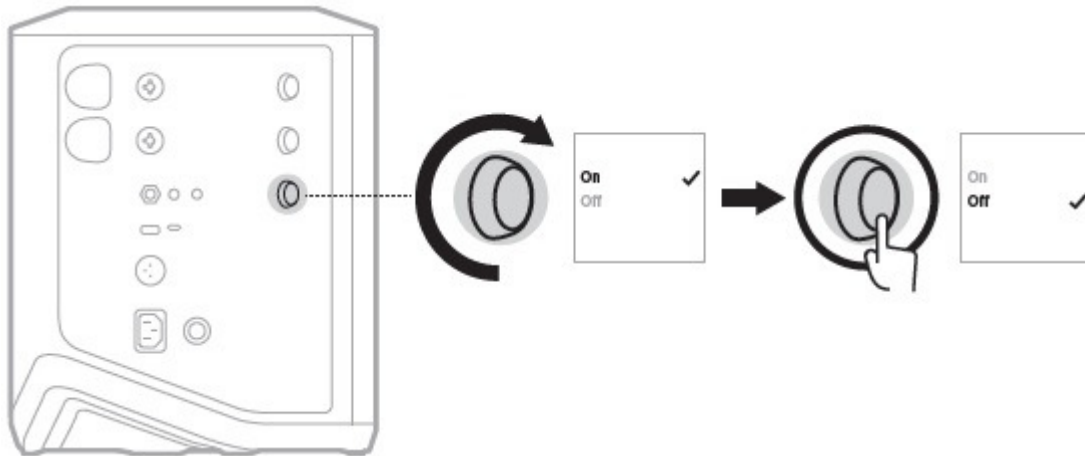


## ODPRAVLJANJE TEŽAV

3. Vrtite gumb kanala dokler ne označite izbrane funkcije, nato pritisnite gumb za potrditev.

**On** (privzeto): Omogoča nastavitve ekspanderja za ta kanal in zmanjšuje glasnost hrupa ozadja za ta kanal.

**Off**: Onemogoči nastavitve ekspanderja za ta kanal in preprečuje zmanjšanje glasnosti zaradi okoliškega hrupa.



4. Pritisnite in zadržite gumb za upravljanje kanala, dokler dodatni meni ne izgine z zaslona.

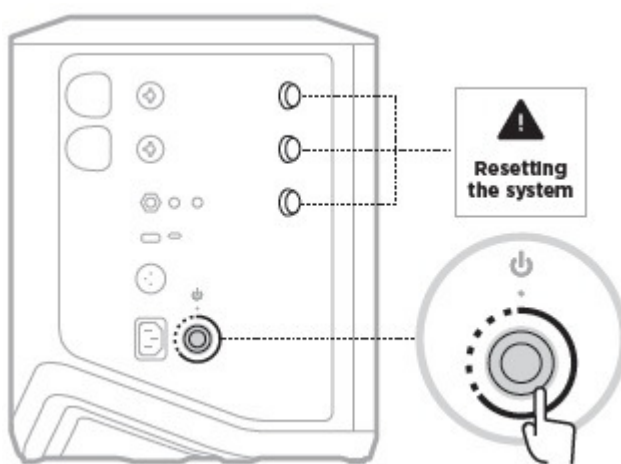
## PONASTAVITEV (RESETIRANJE) ZVOČNIKA

Ponastavitev zvočnika na tovarniške nastavitve počisti vse nastavitve zvočnika in kanalov, *Bluetooth* povezav in povezav brezžičnih oddajnikov in ga povrne na tovarniške nastavitve.

OPOMBA: Po resetiranju zvočnika lahko vse izbrisane nastavitve povrnete s pomočjo Bose Music aplikacije. Da bi to lahko storili, morate preden zvočnik resetirate, v aplikaciji shraniti nastavitve kot Scene (stran 27).

Ko je ponastavitev zaključena, v aplikaciji izberite Scene za povrnitev vseh nastavitvev razen *Bluetooth* povezav in povezav z brezžičnimi oddajniki.

Pritisnite tipko za vklop zvočnika za 10 sekund dokler kontrolna lučka napajanja ne ugasne in se na zaslonu ne izpiše sporočilo o resetiranju.



Sistem se ponastavlja. Ko je ponastavitev zaključena, kontrolna lučka napajanja neprekinjeno sveti.

## PONASTAVITEV (RESETIRANJE) BREŽŽIČNEGA ODDAJNIKA

Ponastavitev brezžičnega oddajnika počisti vse povezave in ga povrne na tovarniške nastavitve.

Pritisnite tipko za vklop oddajnika za 10 sekund dokler kontrolna lučka napajanja ne ugasne

